

Monitoraggio del Progetto di formazione per lo sviluppo delle competenze linguistico-comunicative e metodologico-didattiche in lingua inglese degli insegnanti di Scuola Primaria (A.s. 2005-2006)

Introduzione

Il report intermedio

Il seguente report intermedio ha lo scopo di restituire i primi dati relativi all'andamento del progetto di "formazione per lo sviluppo delle competenze linguistico-comunicative e metodologico-didattiche in lingua inglese degli insegnanti di Scuola Primaria".

L'attività di monitoraggio si concentra sull'implementazione del progetto per verificare l'applicabilità della proposta formativa e l'andamento delle iniziative di formazione. L'impianto di valutazione progettato prevede la somministrazione di strumenti quantitativi (questionari e griglie di raccolta dati) integrati da strumenti qualitativi (osservazione e interviste).

Gli strumenti

Gli strumenti predisposti per l'attività valutativa sono diversificati a seconda del profilo dei soggetti coinvolti nella formazione e sono stati erogati in momenti diversi dello svolgimento del progetto (fase iniziale e finale) per consentire un costante feedback sulle attività e sulla praticabilità del modello.

Sempre per garantire un monitoraggio costante circa l'andamento delle azioni formative, dal 28 marzo 2006 sono visibili, ai Referenti Regionali in Punto Edu Lingue (sezione Monitoraggio/Report), i dati relativi alle iscrizioni e associazioni all'ambiente online.

Dal 7 aprile 2006 è disponibile, in tempo reale, la visione nazionale e regionale delle risposte fornite ai questionari somministrati.

Di seguito un quadro riassuntivo dei questionari ad oggi implementati e somministrati.

AREA LINGUISTICO-COMUNICATIVA

- **Questionario iniziale corsisti.** E' rivolto all'universo "corsisti" con l'obiettivo di ricostruire il quadro dei docenti partecipanti attraverso i dati biografici, le esperienze di formazione pregresse e in corso, le aspettative verso questa proposta, la praticabilità del modello formativo, le motivazioni, le conoscenze iniziali sul progetto di formazione.

Tempi di somministrazione: il questionario viene visualizzato dall'utente al primo accesso in Punto Edu. (Il questionario è disponibile online dal 21 marzo 2006).

- **Questionario iniziale formatori:** ha l'obiettivo di ricostruire il quadro dei formatori coinvolti nel progetto attraverso i dati biografici, le esperienze professionali pregresse e in corso, gli obiettivi formativi, le metodologie, i materiali e la tipologia di attività che intendono proporre durante il percorso, nonché gli aspetti organizzativi.

Tempi di somministrazione: il questionario viene visualizzato dall'utente al primo accesso in Punto Edu. (Il questionario è disponibile online dal 21 marzo 2006).

- **Questionario finale corsisti:** intende indagare la "customer satisfaction" per recuperare i giudizi su: utilità, soddisfazione/gradimento, organizzazione, materiali, docenza, logistica, andamento, opinioni sulla certificazione, punti di forza/debolezza dei corsisti.

Tempi di somministrazione: il questionario è disponibile online dal 12 luglio 2006.

- **Questionario di gradimento degli eventi sincroni rivolto ai corsisti:** valuta l'efficacia della metodologia proposta, dei materiali utilizzati, del conduttore e dei punti di forza e debolezza dello strumento utilizzato a supporto dell'attività.

Tempi di somministrazione: il questionario appare al termine della prima sessione di attività sincrona.

- **Questionario di gradimento degli eventi sincroni rivolto ai moderatori:** indaga le potenzialità dello strumento, il suo reale utilizzo mettendone in luce punti di forza, di debolezza e la risposta del gruppo insegnanti.

Tempi di somministrazione: il questionario appare al termine della prima sessione di attività sincrona.

AREA METODOLOGICO-DIDATTICA

- **Questionario iniziale e-tutor:** raccoglie dati sulle percezioni circa la formazione online, le esperienze di tutoring pregresse, le aspettative verso il percorso.

Tempi di somministrazione: il questionario è disponibile online dal 17 maggio 2006.

- **Questionario iniziale corsisti:** inizialmente era stato pensato per coloro che partecipano solo alla formazione metodologico-didattica, non ad entrambe le aree. Poiché si è verificata confusione nella fase di iscrizione dei corsisti alle due aree formative, le compilazioni diventano poco attendibili. Per risolvere questo problema, il questionario finale corsisti sarà unico e comprenderà una domanda di filtro sul percorso formativo a cui si è preso parte.

AREA LINGUISTICO-COMUNICATIVA E AREA METODOLOGICO-DIDATTICA

- **Questionario iniziale e finale Direttori dei Corsi:** risulta comune alle due aree formative e integra al proprio interno una "domanda filtro" che permette la visualizzazione delle domande in relazione al percorso su cui si è coinvolti.

Tempi di somministrazione: il questionario iniziale è disponibile online dal 17 maggio 2006, quello finale dal 12 luglio 2006.

- **Questionario finale formatori e e-tutor:** recupera una valutazione critica sulla proposta formativa (organizzazione, impostazione didattica, materiali e strumenti), sugli apprendimenti dei docenti rispetto alle diverse competenze, sui punti di forza/debolezza. Anche questo questionario è caratterizzato da una "domanda filtro" che condiziona la successiva visualizzazione delle domande in relazione al percorso su cui si è coinvolti.

Tempi di somministrazione: il questionario è disponibile online dal 12 luglio 2006.

Di seguito riportiamo le compilazioni registrate al 10 luglio 2006 sui diversi questionari.

Area Comunicativo Linguistica	
	<i>Conteggio</i>
QI Corsisti	2343
QI Formatori	370
Q Sincroni Partecipanti	4
Q Sincroni Moderatori	3
Area Metodologico Didattica	
	<i>Conteggio</i>
QI Corsisti	258
QI e-Tutor	79
Area Comunicativo Linguistica + Metodologico Didattica	
	<i>Conteggio</i>
QI Direttori Corsi	82

Il presente report restituirà i primi dati ricavati dai questionari iniziali corsisti e formatori (area Linguistico-Comunicativa) per due ordini di ragioni: da un lato in relazione alla problematica riscontrata con la somministrazione dei questionari iniziali corsisti (area Metodologico-Didattica) i dati ricavati dallo strumento risultano poco significativi, dall'altro per una numerosità ancora piuttosto bassa delle compilazioni sugli altri questionari (e-tutor, direttori dei corsi, moderatori e partecipanti ai sincroni). I restanti dati saranno approfonditi all'interno del report conclusivo del processo di monitoraggio.

Il quadro generale

Proviamo ad addentrarci nell'universo in formazione approfondendo le statistiche di seguito riportate. Tali dati risalgono al 12 giugno 2006.

7130 i corsisti dichiarati per l'area Linguistico-Comunicativa. 2805 per quella Metodologico-Didattica. Il totale degli iscritti all'ambiente online è di 8031 (cfr. tabella 1).

Regione	Corsisti– Area Linguistico-Comunicativa	Corsisti– Area Metodologico-Didattica	Totale Corsisti iscritti
ABR	132	13	132
BAS	296	0	296
CAL	1260	56	1285
CAM	1	0	1
EMI	422	319	529
FRI	185	58	186
LAZ	431	444	668
LIG	195	23	207
LOM	1553	670	1759
MAR	109	1	109
MOL	89	20	89
PIE	2	2	2
PUG	1018	766	1159
SAR	0	0	0
SIC	1	10	11
TOS	586	1	587
UMB	192	31	192
VEN	658	391	819
	7130	2805	8031

Tabella 1: Corsisti in Punto Edu Lingue

765 sono i formatori dell'area Linguistico-Comunicativa, 920 gli e-tutor di quella Metodologico-Didattica. Il numero totale degli e-tutor attivi è di 679¹. Questo significa che non tutti gli e-tutor sono entrati in piattaforma.

Regione	Formatori – Area Linguistico-Comunicativa	Tutor iscritti – Area Metodologico-Didattica	Tutor attivi
ABR	25	28	18
BAS	17	17	15
CAL	100	100	96
CAM	1	1	1
EMI	66	88	53
FRI	18	18	13
LAZ	37	53	42
LIG	27	31	22
LOM	145	173	144
MAR	28	28	15
MOL	6	6	6
PIE	1	1	1
PUG	85	111	90
SAR	0	0	0
SIC	46	97	46
TOS	42	43	38
UMB	18	18	16
VEN	103	107	63
	765	920	679

Tabella 2: Formatori e e-Tutor in Punto Edu Lingue

Come mostra il grafico sottostante, la maggior parte dei docenti in formazione non ha competenze linguistiche pregresse (47%), il 22% è a un livello A1, il 12% A2. Preoccupante la percentuale (16%) dei corsisti a cui non è stato associato il livello di competenza in ingresso. Tale dato rappresenta un elemento filtro sulla partecipazione alle attività sincrone e in quanto tale la sua assenza risulta particolarmente critica².

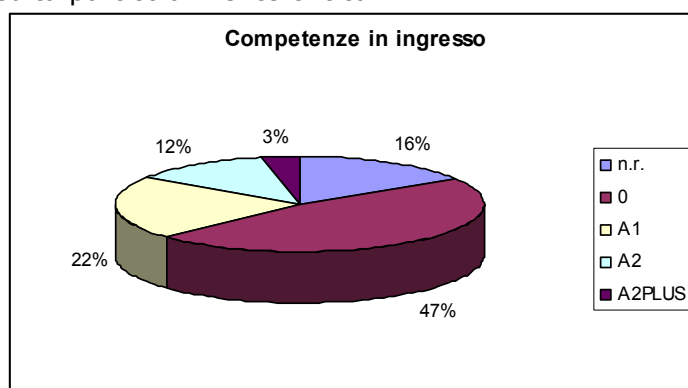


Grafico 1: Competenze accertate in ingresso

¹ Con tutor attivi si intendono i tutor che hanno effettuato almeno un accesso in Punto Edu.

² Di seguito riportiamo le frequenze assolute.

Corsisti - Area Linguistico-Comunicativa	COMPETENZE ACCERTATE IN INGRESSO
1139	n.r.
3335	0
1547	A1
862	A2
247	A2PLUS

Area Linguistico-Comunicativa

I primi risultati dei questionari iniziali "Corsisti" e "Formatori"

Di seguito riportiamo i dati ricavati dai questionari iniziali somministrati ai corsisti e ai formatori coinvolti nell'area Linguistico-Comunicativa del progetto formativo. I dati sono aggiornati al 7 luglio 2006. Riprendiamo brevemente le finalità degli strumenti.

Il *questionario corsisti* intendeva raccogliere dati sul profilo dei docenti in formazione, sulle esperienze pregresse, il livello di padronanza della lingua inglese, i mezzi attraverso cui si è venuti a conoscenza del progetto di formazione, le aspettative verso il percorso e le impressioni sulla disponibilità delle attrezzature, materiali e l'architettura di sistema.

Il *questionario formatori* voleva raccogliere il profilo dei docenti coinvolti nella formazione linguistica (titolo culturale, esperienza di insegnamento), le intenzioni circa l'impostazione delle attività didattiche del corso, le prime previsioni circa le difficoltà che si potrebbero incontrare durante la formazione.

I risultati del questionario iniziali corsisti.

2343 le compilazioni ottenute: si tratta del 32,86% sul totale dei corsisti. La tabella 3 mostra la ripartizione regionale:

Regione	Conteggio	% di compilazione sul totale	% di compilazione sulla regione
ABR	88	3,76	66,67
BAS	141	6,02	47,64
CAL	382	16,30	30,32
CAM	1	0,04	100,00
EMI	47	2,01	11,14
FRI	49	2,09	26,49
LAZ	61	2,60	14,15
LIG	12	0,51	6,15
LOM	840	35,85	54,09
MAR	3	0,13	2,75
MOL	43	1,84	48,31
PIE	0	0,00	0,00
PUG	293	12,51	28,78
SAR	0	0,00	0,00
SIC	0	0,00	0,00
TOS	201	8,58	34,30
UMB	68	2,90	35,42
VEN	114	4,87	17,33
	2343	100,00	

Tabella 3: Compilazioni a livello regionale

Medio-bassi i livelli di compilazione a livello regionale. Le percentuali di compilazioni più alte si registrano in Abruzzo, dove il 66,67% dei corsisti associati alla classe virtuale ha risposto al questionario, in Lombardia il 54,09%, in Molise il 48,31%, in Basilicata il 47,64%.

3 le regioni non rappresentate dai dati del questionario corsisti: Piemonte, Sardegna, Sicilia (non significativi le iscrizioni all'ambiente online: 2 corsisti in Piemonte, 1 in Sicilia, 0 in Sardegna). La Campania registra un'unica compilazione. La Sicilia sarà rappresentata nel questionario formatori da un'unica compilazione.

Addentriamoci ora nel profilo dei docenti coinvolti nell'esperienza formativa.

Il 94,28% dei rispondenti al questionario non ha partecipato al Progetto Pilota "Formazione Linguistica per i docenti della scuola primaria" previsto nell'a.s.2004/2005.

La maggior parte dei rispondenti al questionario è insegnante di scuola primaria di area comune (86,81%), il 9,15% è insegnante di sostegno, solo l'1,33% è insegnante di scuola primaria impegnato nell'insegnamento di un'altra lingua.

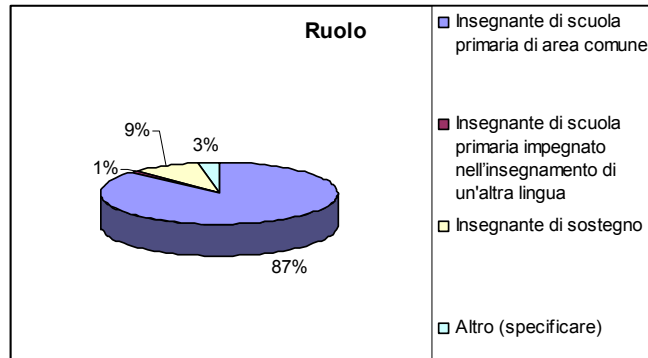


Grafico 2: Indichi il suo ruolo nella scuola

Il 77,17% dei rispondenti dichiara di essere in possesso di un diploma, il 3,95% di una Laurea in Lettere, il 3,58% in Scienze della Formazione, lo 0,95% in Lingue e Letterature Straniere, il 14,34% di un altro tipo di Laurea.

Il 55,27% dei corsisti si è dichiarato appartenente ad un livello A1, il 25,33% all'A2, il 3,11% all'A1 plus, il 4,90% all'A2 plus, l'11,39% al B1.

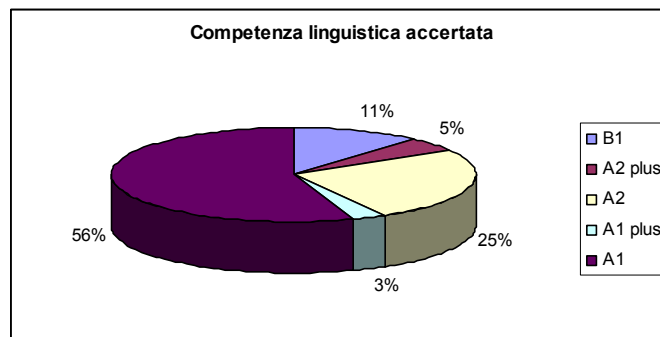


Grafico 3: Indichi la competenza linguistica accertata dal test di ingresso.

La maggior parte dei corsisti non ha riscontrato grandi difficoltà nell'auto-valutazione delle proprie competenze linguistiche: il 62,27% delle risposte si colloca sui valori 1-3 in una scala 1=per nulla, 6= molto.

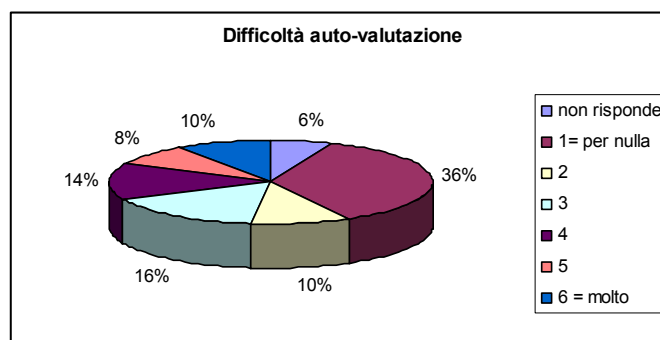


Grafico 4: Ha riscontrato difficoltà nell'auto-valutazione iniziale delle proprie competenze linguistiche?

Buona parte dei corsisti che ha risposto al questionario (42,04%) ha studiato la lingua inglese nel corso della propria carriera scolastica, ha appreso la lingua da auto-didatta (20,66%), ha frequentato un corso di lingua durante durante gli studi universitari (7,77%), ha frequentato un corso di lingua di 100 ore almeno (7,17%). Nel 5,93% dei casi i docenti hanno indicato di aver svolto soggiorni studio in paesi di lingua inglese. Il 2,86% ha partecipato a corsi metodologici didattici (in Italia o all'estero) per un minimo di 50 ore.

Solo lo 0,09% ha frequentato un master o un dottorato in didattica delle lingue³.

La maggior parte dei corsisti (53,14%) dichiara che la durata del corso è equivalente a 100 ore, il 9,01% 50 ore, l'8,28% 80 ore. Il 27,14% indica "altro"⁴.

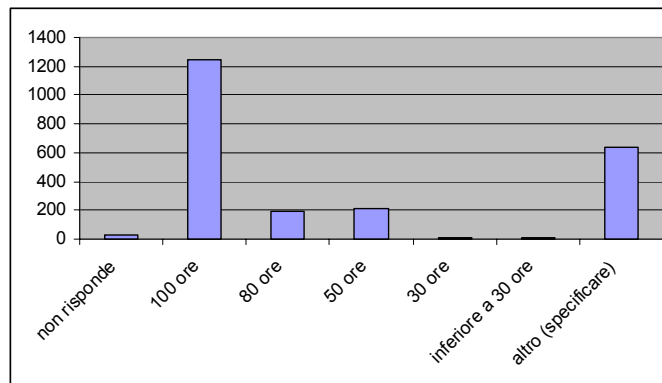


Grafico 5: Indichi il numero di ore previste quest'anno dal corso (comprensivo del 10% delle ore di attività da svolgersi online)

Proviamo ad approfondire le motivazioni segnalate per la partecipazione al percorso formativo⁵.

³ Di seguito riportiamo le frequenze assolute e le percentuali. Si tratta di una domanda a risposta multipla che è stata rielaborata fornendo la percentuale sui casi, non la percentuale sulle risposte. In questo caso il totale dei valori percentuali è maggiore di 100.

	Frequenza	Percentuale
Ho svolto soggiorno/i studio in paesi di lingua inglese	139	5,93
Ho studiato la lingua inglese nel corso della mia carriera scolastica	985	42,04
Ho partecipato a programmi scolastici internazionali	18	0,77
Ho studiato la lingua da auto-didatta	484	20,66
Ho frequentato un corso di lingua (di 100 ore almeno)	168	7,17
Ho frequentato un corso di lingua inglese durante gli studi universitari	182	7,77
Ho svolto un master/dottorato in didattica delle lingue	2	0,09
Ho partecipato a corsi metodologici didattici (in Italia o all'estero) per un minimo di 50 ore	67	2,86

⁴ Di seguito riportiamo le frequenze assolute e le percentuali.

	Frequenza	Percentuale
non risponde	32	1,37
100 ore	1245	53,14
80 ore	194	8,28
50 ore	211	9,01
30 ore	12	0,51
inferiore a 30 ore	13	0,55
altro (specificare)	636	27,14

⁵ I dati riportati nel grafico sono in percentuale, di seguito riportiamo le frequenze assolute.

	Intraprendere il percorso per insegnare la lingua inglese	Per approfondire la conoscenza/competenza della lingua inglese	Nel mio istituto mancano insegnanti di lingua inglese	Spesso sono coinvolta in progetti che prevedono partnership internazionali	Vorrei prepararmi all'esame per sostenere la certificazione finale	Il Dirigente scolastico mi ha invitato a partecipare
6 = molto	693	1736	94	71	1066	274
5	360	309	70	47	349	117
4	357	147	144	87	250	182
3	364	70	248	137	237	206
2	179	14	320	252	90	214

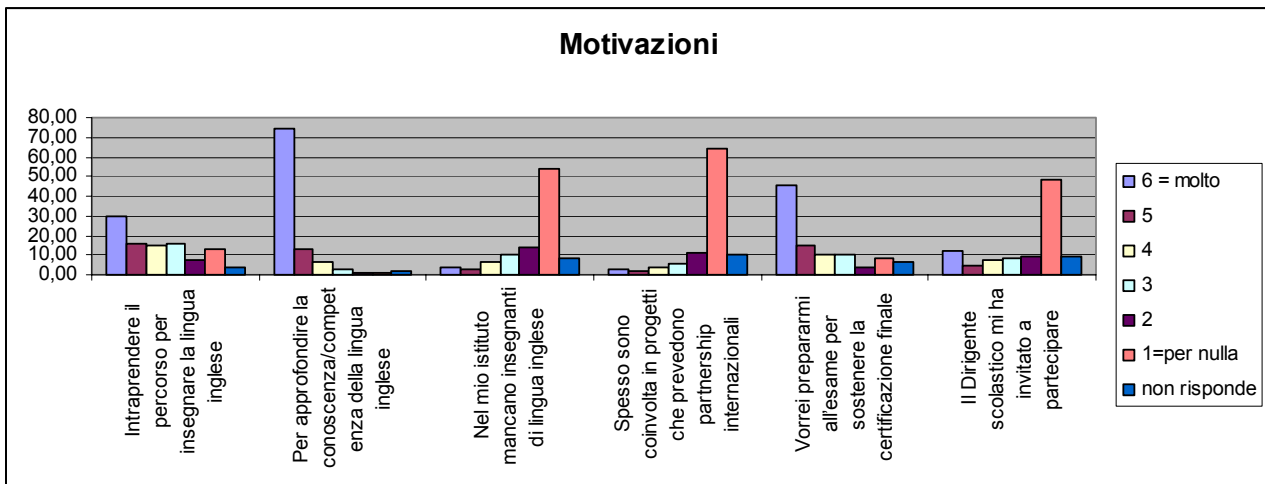


Grafico 6: Indichi, per ciascuna affermazione, quanto l'ha motivata a partecipare al progetto.

Alcune evidenze:

- Alto il desiderio di approfondire la lingua inglese: il 74,09% dei docenti (in una scala da 1 =per nulla a 6=molto) ha indicato il punteggio "6", il 13,19% "5", il 6,27% "4".
- Anche la possibilità di prepararsi all'esame per la certificazione finale ha attirato diversi insegnanti: il punteggio "6" è stato segnalato dal 45,50% dei docenti, "5" dal 14,90%, "4" da 10,67%.
- Rilevante anche il desiderio di insegnare la lingua inglese nella scuola primaria: il 29,58% indica il valore "6", il 15,36% "5", il 15,24 "4".
- Bassa la mancanza di insegnanti di lingua inglese nell'istituto di appartenenza: il 54,08% ha indicato "1", il 19,66% "2", il 10,58% "3".
- Ancor più basso l'interesse di partecipare al percorso formativo perché coinvolti in progetti che prevedono partnership internazionali (il 64,45% indica "1", il 10,76% "2").

Di seguito il grafico che approfondisce le difficoltà che i corsisti prevedono di incontrare durante la formazione⁶.

1=per nulla	298	28	1267	1510	200	1141
non risponde	92	39	200	239	151	209
	2343	2343	2343	2343	2343	2343

⁶ I dati riportati nel grafico sono in percentuale. Di seguito le frequenze assolute.

	Aspetti organizzativi (logistica, tempistica...)	Difficoltà a conciliare la formazione con altri progetti formativi in cui sono coinvolto	Carico di lavoro richiesto	Periodo dell'anno scolastico in cui la proposta formativa è situata	Difficoltà linguistiche dovute alla mancanza di competenze pregresse	Certificazione finale
6 = molto	340	397	428	415	619	602
5	365	366	451	438	357	479
4	476	421	533	432	350	389
3	474	451	440	423	384	341
2	235	240	197	240	275	163
1=per nulla	357	365	210	278	273	211
non risponde	96	103	84	117	85	158
	2343,00	2343,00	2343,00	2343,00	2343,00	2343,00

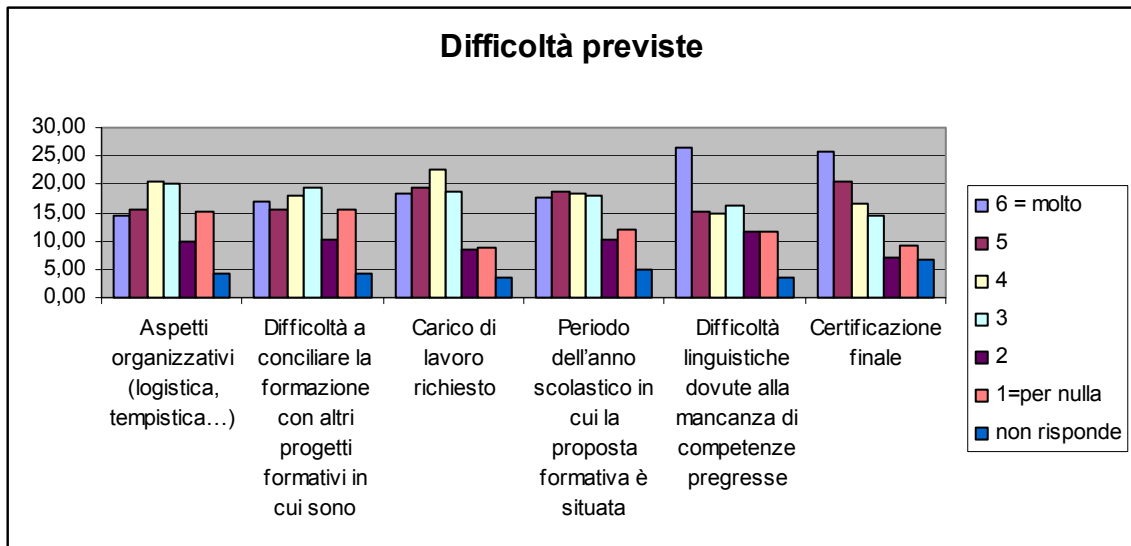


Grafico 7: Quali difficoltà prevede di incontrare durante il percorso formativo?

Soffermandoci sulle difficoltà incontrate durante il percorso formativo è possibile rilevare come non siano voci particolarmente problematiche⁷. Quelle maggiormente indicate dai rispondenti al questionario sono la certificazione finale (il 62,74% delle risposte si colloca tra i valori 6-4 in una scala dove 6= molto, 1= per nulla) e il carico di lavoro richiesto (il 60,26% delle risposte si colloca tra i valori 6-4).

La difficoltà percepita nella conciliazione della formazione linguistica con altri progetti formativi si colloca su valori medi (il 50,53% delle risposte si attesta sui valori "6,5,4", il 45,07% su "3,2,1").

La maggior parte dei rispondenti al questionario è venuto a conoscenza del percorso formativo in autunno: il 25,35% in Settembre, il 23,05% in Ottobre, il 16,77% in Novembre⁸.

⁷ I dati riportati nel grafico sono in percentuale. Di seguito le frequenze assolute.

Aspetti organizzativi	Difficoltà a conciliare la formazione con altri progetti formativi	Tempo richiesto per la formazione	Carico di lavoro	Periodo dell'anno scolastico	Difficoltà linguistiche per mancate competenze pregresse	Certificazione finale
21	14	17	8	27	5	14
15	19	18	11	15	11	17
11	12	17	22	11	22	11
16	11	19	19	12	13	13
9	12	9	16	15	17	6
17	21	9	13	9	21	28
89	89	89	89	89	89	89

⁸ Di seguito riportiamo le frequenze assolute e le percentuali.

	Frequenza	Percentuale
Febbraio 2006	140	5,98
Gennaio 2006	161	6,87
Dicembre 2005	254	10,84
Novembre 2005	393	16,77
Ottobre 2005	540	23,05
Settembre 2005	594	25,35
Agosto 2005	9	0,38
Luglio 2005	252	10,76
Totale	2343	100,00

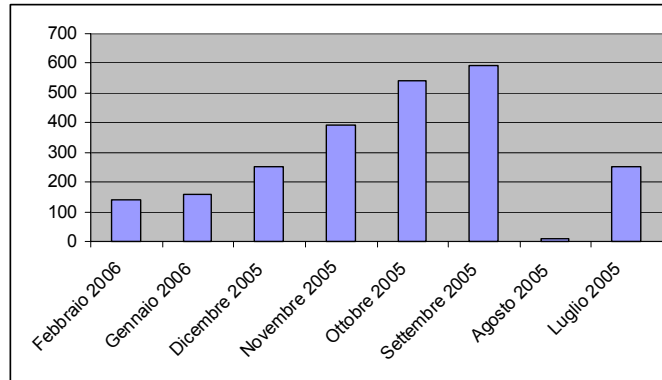


Grafico 8: Quando è venuto a conoscenza dell'iniziativa in corso?

Le principali fonti informative sono state quelle ufficiali (80,11%), segue il Dirigente Scolastico (27,44%) e i colleghi (13,02%).

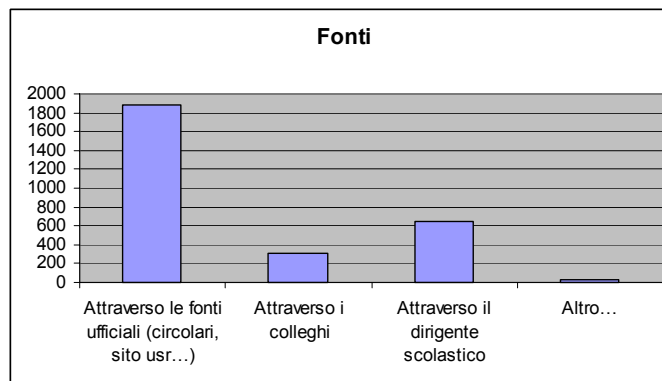


Grafico 9: Come è venuto a conoscenza delle attività di formazione linguistica?

Proviamo ora a soffermarci sul "profilo tecnologico" dei docenti in formazione.

La maggior parte dei rispondenti utilizza il computer da diversi anni (il 59,09% da più di tre anni), il 19,04% da uno a tre anni, il 10,94% da un anno o meno, un altro 10,94% comincia ad utilizzarlo all'interno di questo percorso formativo.

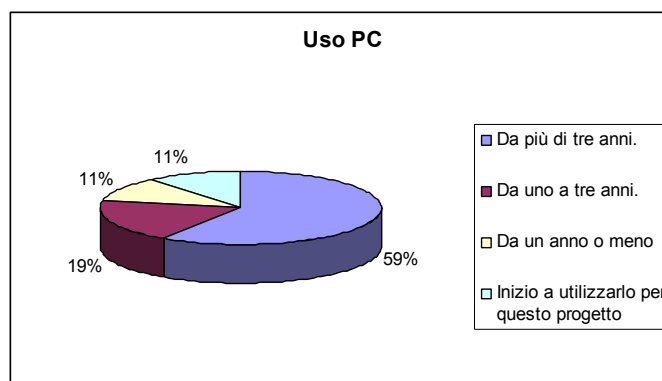


Grafico 10: Da quanto tempo utilizza il PC?

Pur utilizzando il PC da diversi anni, i rispondenti possiedono principalmente le abilità informatiche di base. Deboli sono le competenze nell'uso di strumenti comunicativi quali forum e chat⁹.

⁹ I dati riportati nel grafico sono in percentuale, di seguito riportiamo le frequenze assolute.

Di seguito riportiamo alcune evidenze:

- alti i livelli di uso di programmi di elaborazione testi (il 75,42% delle risposte si colloca nell'intervallo 6-4 in una scala 6= competenza alta, 1= nulla) e di navigazione in Internet (il 63,64% delle risposte si colloca nell'intervallo 6-4);
- medie le competenze nell'uso di Power Point (il 47,63% delle risposte si colloca nell'intervallo 6-4) e della posta elettronica (il 56,76% delle risposte si colloca nell'intervallo 6-4);
- basse le abilità segnalate nell'uso di forum (il 59,71% delle risposte si colloca nell'intervallo 3-1) e chat (il 75,07% delle risposte si colloca nell'intervallo 3-1).

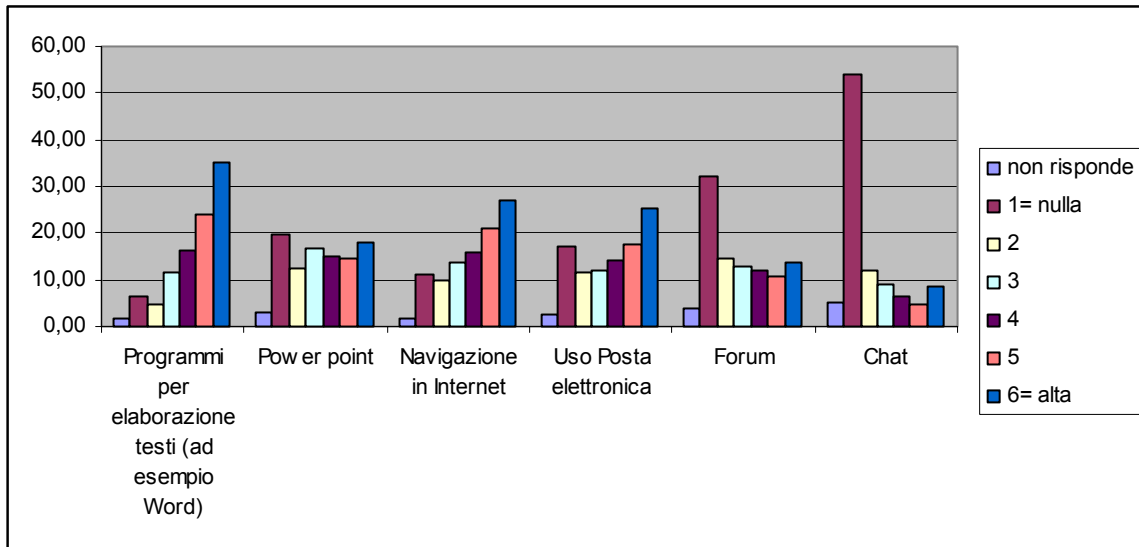


Grafico 11: Quali competenze informatiche possiede attualmente?

Gran parte dei partecipanti al percorso formativo (72,90%) dichiara di non aver scelto l'opzione del 10% di ore da frequentare online attraverso la partecipazione ai sincroni.

Viste le capacità tecniche dei corsisti, che risultano avanzate rispetto al panorama globale degli insegnanti, si è deciso di prestare particolare attenzione alle attività sincrone prevedendo da un lato domande mirate nei questionari finali corsisti e formatori, dall'altro un'osservazione delle registrazioni dei sincroni attraverso griglie di analisi specifiche.

	Programmi per elaborazione testi (ad esempio Word)	Power point	Navigazione in Internet	Uso Posta elettronica	Forum	Chat
non risponde	37	73	45	56	87	120
1= nulla	150	466	261	400	757	1267
2	113	295	229	274	342	277
3	276	393	317	283	300	215
4	386	351	369	331	284	151
5	558	346	494	411	249	114
6= alta	823	419	628	588	324	199

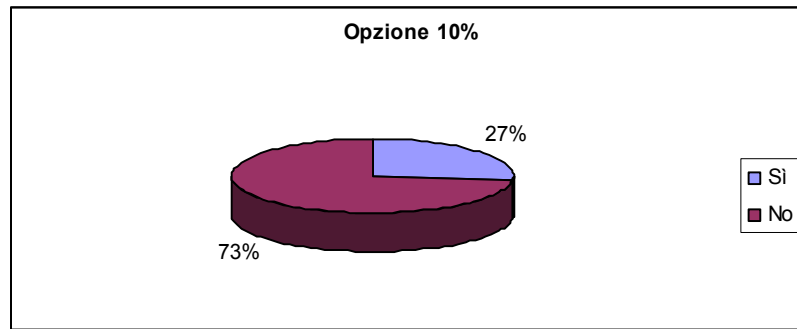


Grafico 12: Ha scelto, per quest'anno, di aderire all'opzione del 10%?

La maggior parte dei corsisti che non ha aderito all'opzione del 10% di ore online non aveva i requisiti linguistici necessari (41,10%), il 12,68% segnala problemi di tempo, il 10,16% non ha grande dimestichezza con il PC. Preoccupante la percentuale dell'8,96% che dichiara di non essere stato informato della possibilità formativa.

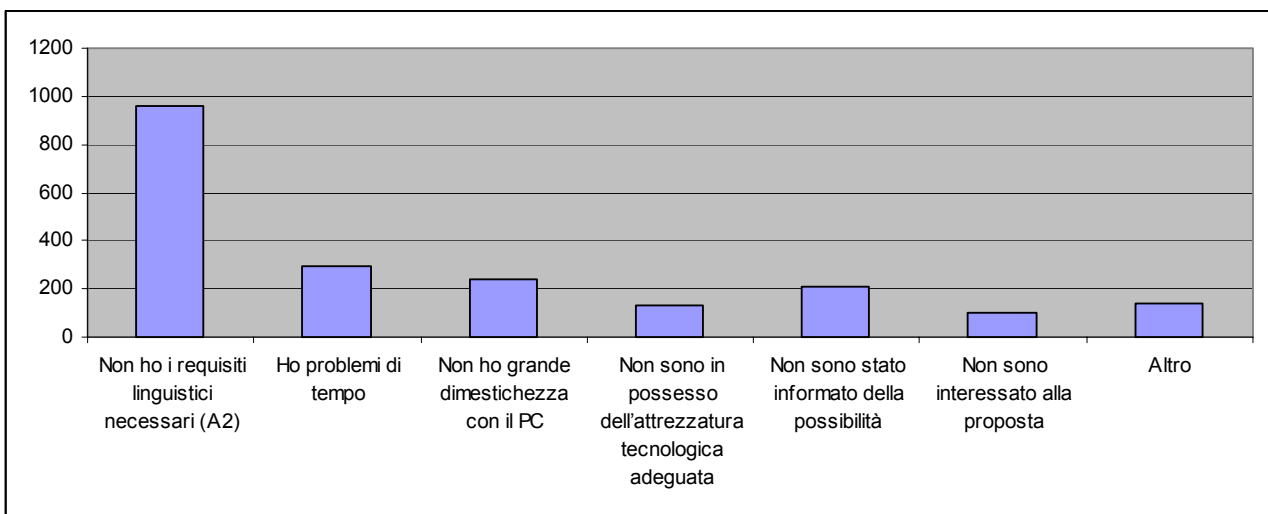


Grafico 13: Indichi la motivazione (per non aver scelto di aderire al all'opzione del 10%)

I risultati del questionario iniziale formatori.

370 le compilazioni del questionario rivolto ai formatori: si tratta del 48,36% circa del totale dei formatori. La tabella sottostante mostra la ripartizione a livello regionale.

	Conteggio	% di compilazione sul totale	% di compilazione sulla regione
ABR	8	2,16	32,00
BAS	10	2,70	58,82
CAL	95	25,68	95,00
CAM	0	0,00	0,00
EMI	11	2,97	16,67
FRI	7	1,89	38,89
LAZ	10	2,70	27,03
LIG	5	1,35	18,52
LOM	97	26,22	66,90
MAR	7	1,89	25,00
MOL	5	1,35	83,33
PIE	0	0,00	0,00
PUG	43	11,62	50,59
SAR	0	0,00	0,00
SIC	1	0,27	2,17
TOS	27	7,30	64,29
UMB	10	2,70	55,56
VEN	34	9,19	33,01
Totale	370	100,00	

Tabella 4: Compilazioni a livello regionale

Non sono rappresentate Campania, Piemonte e Sardegna. La Sicilia registra un'unica compilazione.

Le percentuali di compilazione più alte sono registrata in Calabria (95%), Molise (83,33%) Lombardia (66,90%), Toscana (64,29%).

Addentriamoci ora nelle risposte ai questionari.

La maggior parte dei corsi sono stati attivati presso Istituti Scolastici (il 73,98% presso Istituti scolastici Sede di CRT il 21,68% presso Istituti Scolastici). Solo l'1,36% presso Università, sede di centro linguistico d'interateneo, lo 0,81% presso Università, un altro 0,81% presso scuole private.

Per quanto riguarda l'attrezzatura tecnologica a disposizione, la maggior parte delle risposte si concentra attorno al registratore audio (87,30%), videoregistratore (78,92), laboratorio multimediale (70%), Internet (74,05%). Ad un livello di disponibilità inferiore troviamo la Tv satellitare (36,76%), la videocamera (20%), il software specifico (18,11%), l'aula attrezzata (12,43%). Scarsamente rilevato è il video beam (2,70%)¹⁰.

¹⁰ Di seguito riportiamo le frequenze assolute e le percentuali. Si tratta di una domanda a risposta multipla.

Indichi gli strumenti tecnologici disponibili nella sede.	Frequenza	Percentuale
Laboratorio multimediale	259	70,00
Laboratorio linguistico audio-attivo comparativo	38	10,27
Laboratorio linguistico tradizionale	62	16,76
Videoregistratore	292	78,92
Registratore audio	323	87,30
Videocamera	74	20,00
Internet	274	74,05
TV satellitare	136	36,76
Video-beam	10	2,70
Software specifico (linguistico...)	67	18,11
Aula attrezzata (centro di autoapprendimento)	46	12,43

Entrando nel merito del profilo dei Formatori emerge come il 46,22% sia "docente di scuola secondaria di II grado", il 21,89% "docente scuola secondaria di I grado". Solo l'8,38% ha segnalato "docente di università (lettore/docente di esercitazioni lingua inglese)", il 7,03% "docente di scuola privata di lingue", sempre il 7,03% "altro".

La maggior parte dei Formatori è di madre lingua italiana (81,89%), solo il 17,03% è di madre lingua inglese.

Il 57,07% dei Docenti ha un'esperienza pluriennale di insegnamento della lingua inglese (oltre 15 anni), il 20,65% tra 5 e 10 anni, il 17,39% tra 10 e 15 anni. Solo il 4,89% ha un'esperienza inferiore ai 5 anni.

L'88,65% dei Formatori dichiara di essere laureato in Laurea in Lingue e Letterature Straniere o equipollenti, il 49,73% di avere frequentato corsi metodologico didattici frequentati in Italia o all'estero per un minimo di 50 ore, il 17,30% di possedere titoli di specializzazione in ELT (tipo Master e/o dottorati)¹¹

Proviamo ad addentrarci nelle esperienze pregresse in qualità di tutor/formatore.

Il 19,19% dei Formatori dichiara di aver partecipato al "Progetto Pilota di Formazione Linguistica per i docenti della scuola primaria, a.s. 2004-2005", il 36,22% di aver preso parte a altri progetti nazionali del MIUR (PSLS/Lingue 2000/ricerca azione/ILSE), il 28,38% è Formatore presso associazioni professionali, il 26,22% ha partecipato alla Formazione Puntoedu DM 100, DM 61/03 e D. lsv 59/04 (corso specifico sulle lingue).

Prima di questa esperienza, il 74,86% dei rispondenti dichiara di essersi rivolto ad un target di adulti, il 59,73% a studenti della scuola secondaria di secondo grado, il 46,22% a studenti della scuola secondaria di primo grado, il 42,70% a studenti della scuola primaria, il 18,92% a studenti della scuola dell'infanzia. Il 20,27% dei Formatori sostiene che questa rappresenta la prima esperienza di formazione, docenza ad altri insegnanti.

Altro	32	8,65
-------	----	------

¹¹ Di seguito riportiamo frequenze assolute e percentuali.

Indichi il titolo culturale di cui è in possesso.	Frequenza	Percentuale
Laurea in Lingue e Letterature Straniere o equipollenti	328	88,65
Laurea in Scienze della Formazione	7	1,89
Certificazione di competenze linguistico-comunicative di livello C1 o superiore rilasciata nell'ultimo triennio da enti accreditati	47	12,70
Titoli di specializzazione in ELT (tipo Master e/o dottorati) conseguito all'estero e/o in Italia	64	17,30
Corsi metodologico didattici frequentati in Italia o all'estero per un minimo di 50 ore	184	49,73
Altro	95	25,68

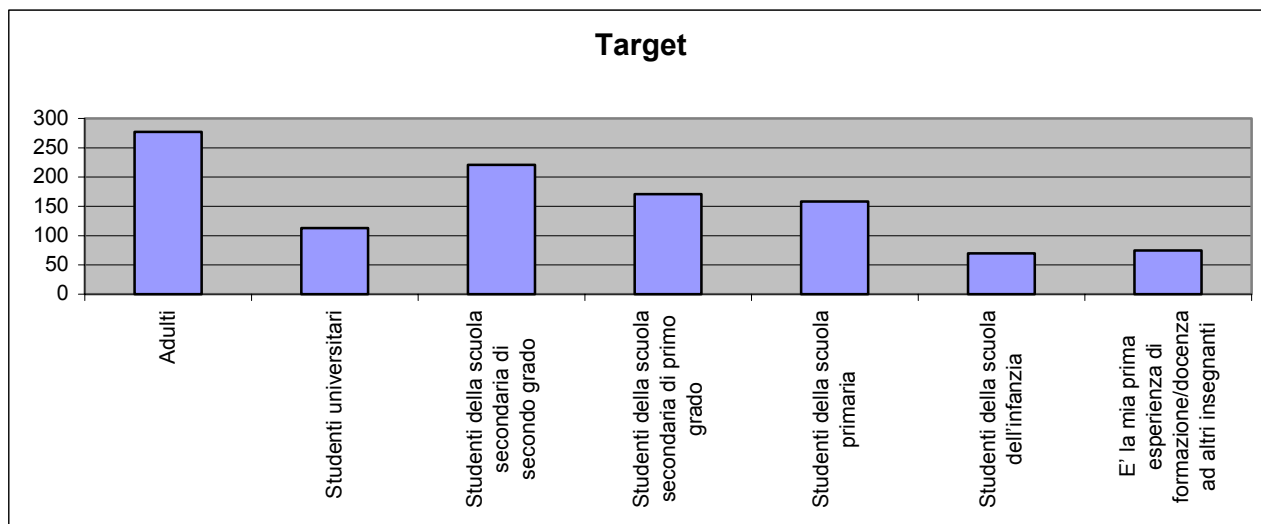


Grafico 14: Prima di questa esperienza, a quale target si è rivolto la sua attività di docenza/formazione?

La maggior parte dei docenti (78,38%) è coinvolta sulla docenza di un corso. Del 21,62% rimanente, il 65% è formatore su due corsi. Il 26,25% su tre, il 5% su quattro.

Il 52,16% dei rispondenti dichiara di essere l'unico Formatore all'interno del corso. Il restante 47,84% indica la presenza di co-docenti.

La maggior parte dei formatori (84,86%) ha svolto un'analisi dei bisogni della classe, oltre ai test di ingresso. Nel 68,11% dei casi i Formatori hanno indicato la modalità di "colloquio", nel 23,24% il "questionario", nel 14,59% un "test scritto", nel 6,22% l'analisi del "curriculum professionale"¹².

La maggior parte dei Formatori (86,76%) intende valutare la competenza dei corsisti alla fine del percorso formativo, il 10,54% non sa ancora, il 2,70% no.

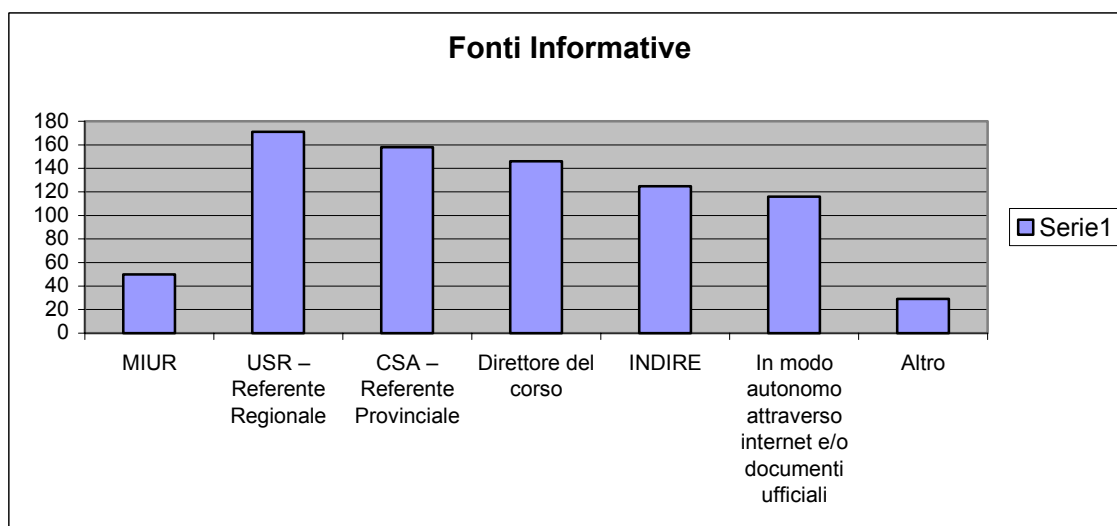


Grafico 15: Da quali fonti ha ricevuto le informazioni rilevanti durante la fase di avvio dell'attività formativa?

¹² Si tratta di una domanda a risposta multipla che è stata rielaborata fornendo la percentuale sui casi, non la percentuale sulle risposte. In questo caso il totale dei valori percentuali è maggiore di 100.

Le principali preoccupazioni dei Formatori riguardano i carichi di lavoro dei corsisti (il 48,92% delle risposte si colloca tra i valori 6-4 in una scala dove 1= non rappresenterà un ostacolo, 6= rappresenterà un ostacolo e la tempistica del progetto (il 40,54% si colloca tra i valori 6-4)¹³.

Gli elementi che meno preoccupano i Formatori sono:

- la progettazione delle attività didattiche: l'86,76% delle risposte si colloca tra i valori 3-1 della scala;
- la logistica (il 78,65% è tra 3-1);
- le attrezzature a supporto della didattica (74,86%);
- gli aspetti organizzativi (77,03%).

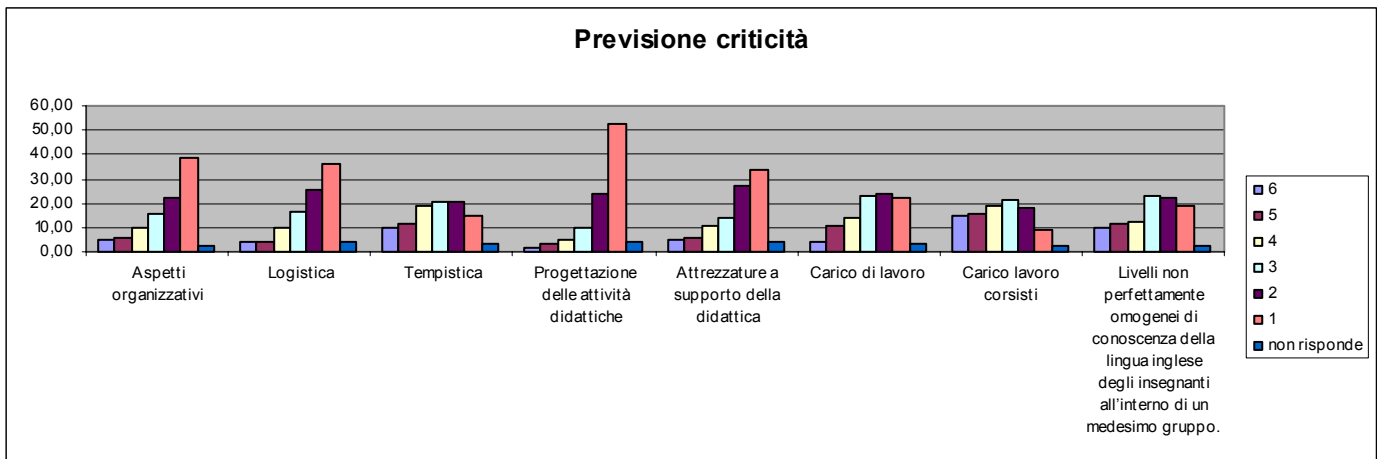


Grafico 16: Indichi per ciascun aspetto quanto immagina rappresenterà una criticità/ostacolo per Lei.

Entrando nel merito delle fonti informative, nel 46,22% dei casi, i formatori dichiarano di avere ricevuto le informazioni rilevanti durante la fase di avvio dell'attività formativa dall'USR (Referente Regionale), nel 70% dal CSA (Referente Provinciale), nel 39,46% dal Direttore del corso, nel 33,78% da Indire. Il 31,35% indica la voce "in modo autonomo attraverso internet e/o documenti ufficiali", il 13,51% "Miur".

¹³ I dati riportati nel grafico sono in percentuale. Di seguito le frequenze assolute.

	Aspetti organizzativi	Logistica	Tempistica	Progettazione delle attività didattiche	Attrezzature a supporto della didattica	Carico di lavoro	Carico lavoro corsisti	Livelli non perfettamente omogenei di conoscenza della lingua inglese degli insegnanti all'interno di un medesimo gruppo.
6	18	14	36	6	18	14	54	38
5	22	14	44	11	21	39	58	43
4	35	37	70	18	40	51	69	45
3	59	62	77	37	53	84	80	85
2	82	94	77	89	99	88	66	82
1	144	135	55	195	125	81	33	69
non risponde	10	14	11	14	14	13	10	8
Totale	370	370	370	370	370	370	370	370