

SOMMINISTRAZIONE INFORMATICA



Servizio nazionale di valutazione
del sistema educativo di istruzione
e di formazione

a.s. 2005/06

U.S.R. MARCHE

Referente regionale per la somministrazione informatica
Enrico Lamanna



La somministrazione informatica

Attività propedeutiche per la somministrazione informatica

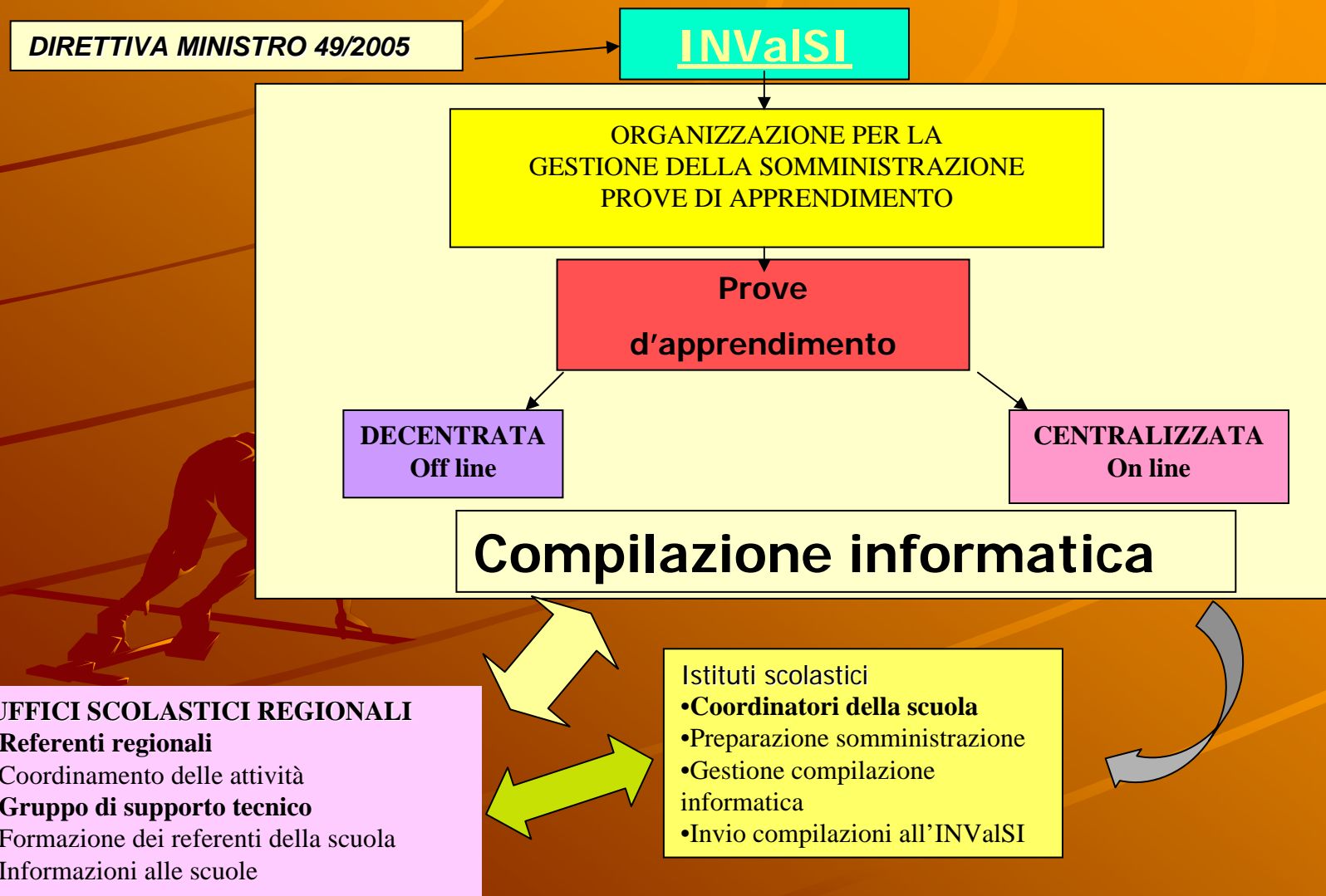
Ricerca esplorativa di valutazione



Le modalità di gestione della somministrazione informatica

Il software per la somministrazione informatica

Modello generale dell'organizzazione della somministrazione



Prove di apprendimento: organizzazione della somministrazione



Organizzazione della
somministrazione

Criteri di
partecipazione



Vincoli di
somministrazione



Per le seconde elementari l'utilizzo della modalità di compilazione informatica dipende dal grado di competenza informatica posseduto dagli studenti della scuola partecipante all'indagine; in generale, si ritiene opportuno che la compilazione delle prove in forma digitale sia utilizzata esclusivamente nel caso in cui si sia certi che gli studenti abbiano le giuste conoscenze e la giusta abilità, e pratica, dell'uso del computer in modo che la prova, o le prove non siano *influenzate negativamente* dall'uso del computer stesso

Forme di
somministrazione



Modalità di
somministrazione



Tempi di
somministrazione



Prove d'apprendimento: forme di somministrazione - criteri di partecipazione

In ogni scuola la somministrazione delle prove di apprendimento

- **Informatica** – tutte le classi utilizzano il supporto informatico per la somministrazione delle prove di apprendimento (sulla base dei criteri stabiliti)
- **Mista** – prevede la compilazione contemporanea delle prove di apprendimento da parte degli studenti sia in forma informatica sia in forma cartacea.
le dotazioni informatiche disponibili
- **numero dei laboratori** (almeno un laboratorio o un aula attrezzata);
- **numero dei computer** (non meno di 10 per laboratorio o aula);
- **collegamento in rete locale dei computer di ogni laboratorio** (o aula attrezzata);
- **accesso diretto a internet da ogni laboratorio** (o aula attrezzata).

I **vincoli** per la somministrazione informatica

Gli Istituti che aderiscono alla somministrazione informatica devono rispettare i seguenti vincoli:

- tutte le classi coinvolte devono svolgere in contemporanea le prove rispettando i tempi di somministrazione previsti (forma cartacea e informatica);
- una classe può al massimo essere divisa in due gruppi distinti che effettuano la prova in ordine temporale successivo (turnazione);
- il numero di classi deve essere non più del doppio del numero di laboratori disponibili.

Gestione per turni - esempi

Il numero di laboratori è pari al numero delle classi che partecipano e la quantità delle stazioni di lavoro è uguale o di poco maggiore alla metà del numero degli studenti delle stesse classi.

		Lab. A	Lab. B	Lab. <i>n</i>
8,30-9,40	Italiano	I $\frac{1}{2}$ prima classe	I $\frac{1}{2}$ seconda classe	I $\frac{1}{2}$ <i>n</i> esima classe
10,00-11,10	Italiano	II $\frac{1}{2}$ prima classe	II $\frac{1}{2}$ seconda classe	II $\frac{1}{2}$ <i>n</i> esima classe

Gestione per turni - esempi

In un Istituto nel quale partecipano alla somministrazione informatica un numero di classi doppio rispetto al numero di laboratori disponibili, la turnazione dei gruppi può essere così organizzata:

	Lab. A	Lab. B	Lab. n
8,30-9,40	I° ½ prima classe	I° ½ seconda classe	I° ½ $n-2$ esima classe
9,50-11,00	II° ½ prima classe	II° ½ seconda classe	II° ½ $n-2$ esima classe
11,10-12,20	I° ½ terza classe	I° ½ quarta classe	I° ½ n esima classe
12,30-13,40	II° ½ terza classe	II° ½ quarta classe	II° ½ n esima classe

Prove d'apprendimento: modalità di somministrazione

La somministrazione informatica prevede due modalità di compilazione:

- ❑ *modalità **off-line***: la compilazione delle prove da parte degli studenti viene gestita localmente. Le Istituzioni scolastiche utilizzano uno specifico software, che permette di poter effettuare le prove senza un collegamento on-line attivo;
- ❑ *modalità **on-line***: la compilazione delle prove da parte degli studenti avviene con collegamento attivo al sito dell'INValSI.

Prove d'apprendimento: tempi di somministrazione

In generale si ritiene opportuno che la compilazione delle prove in forma digitale sia utilizzata esclusivamente nel caso in cui si sia certi che gli studenti abbiano le giuste conoscenze e la giusta abilità, e pratica, dell'uso del computer in modo che la prova (o le prove) *non sia influenzata negativamente dall'uso del computer stesso*.

La compilazione informatica segue le stesse regole della somministrazione cartacea per quanto riguarda i tempi

Il monitoraggio delle attività di somministrazione informatica

Un obiettivo del monitoraggio sono è **di identificare i punti di forza e di debolezza delle modalità operative prescelte.**

Per conseguire i due obiettivi si svolgeranno altrettante attività. La attività prevede la rilevazione di informazioni direttamente dalle figure previste nel modello organizzativo. Ad esse, infatti, si invieranno alcune *liste di controllo* o *check list*, presentate sotto forma di schede digitali, inerenti le seguenti attività:

svolgimento della somministrazione informatica (scheda per il coordinatore scolastico);

compilazione delle prove di apprendimento da parte degli studenti (scheda per i docenti somministratori);

☞ **Sarà possibile accedere alle schede di monitoraggio utilizzando la parola “monitoraggio” come login e come password.**

Organizzazione per la somministrazione informatica: istituzione scolastica

Attività di simulazione – svolgimento delle prove

All'interno degli Istituti scolastici l'**organizzazione** per la somministrazione informatica prevede:

1. **il dirigente scolastico, *responsabile della somministrazione*;**
2. **un referente della scuola che coordina le attività della compilazione delle prove (coordinamento);**
3. **un referente per la compilazione informatica;**
4. **il gruppo dei docenti somministratori.**

Attività propedeutiche per la somministrazione informatica

Le azioni per la somministrazione informatica

La somministrazione informatica prevede:

-
- installazione del software;
- attività di simulazione;
- svolgimento prove;
- compilazione dei questionari “Docente” e “Studente” per l'indagine sperimentale;
- compilazione delle schede di monitoraggio.

Il software e le attività di simulazione

Perception – Perception Togo Client

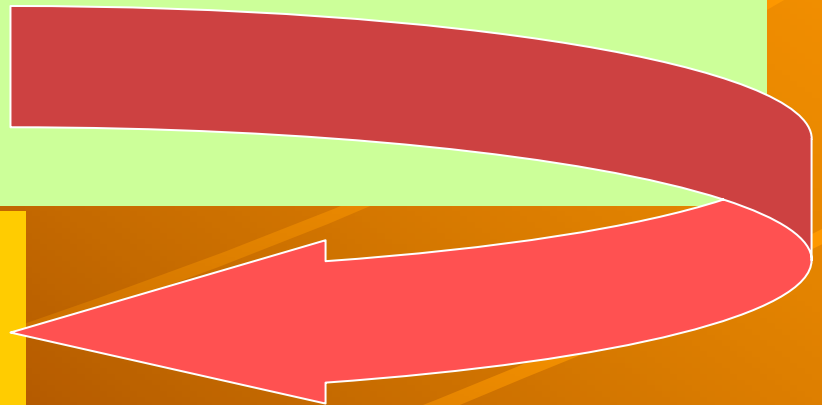
- Verifica dei requisiti del pc e del laboratorio;
- Installazione su ogni pc del software;
- Prendere contatti con i Referenti Regionali per la somministrazione informatica e con l'INValSI per la risoluzione di eventuali problemi;
- Prove di funzionamento –
- Attività di simulazione utilizzando

User name:

prova

Password:

prova



RICERCA ESPLORATIVA DI VALUTAZIONE

- ◆ Raccogliere informazioni sull'utilizzo del pc in contesto scolastico ed extrascolastico
- ◆ Indagare i fattori di influenza dei risultati nelle prove di apprendimento

Sul modello delle ricerche comparative internazionali (IEA ICONA, IEA TIMMS, OCSE Pisa)

Indagine esplorativa: - strumentazione - questionario studenti - questionario docenti - compilazione questionari

Per accertare i due obiettivi di ricerca, oltre ai risultati della somministrazione, è utilizzata un'apposita strumentazione in grado di rilevare dati circa le esperienze degli studenti e degli insegnanti con le tecnologie informatiche.

Le informazioni raccolte in questo modo verranno integrate o confrontate con quelle rilevate attraverso l'"Questionario per la rilevazione delle attività svolte dalle Istituzioni scolastiche".

- **Il questionario dello studente**
- **Il questionario dell'insegnante**

Gli strumenti di rilevazione

Questionario studenti

- ♦ Chi:
 - ♦ tutti gli studenti che partecipano alla somministrazione informatica, tranne la 2° elementare
- ♦ Quando:
 - ♦ dal giorno successivo la prova di scienze alla settimana successiva quella delle prove

Questionario insegnanti

- ♦ Chi:
 - ♦ tutti gli insegnanti di italiano e matematica delle classi che partecipano alla somministrazione informatica, tranne la 2° elementare
- ♦ Quando:
 - ♦ dal giorno della prova di italiano alla settimana successiva quella delle prove

Accesso ai questionari studenti

Docente somministratore inserisce su tutti i pc

user name: codice classe

password: password scelta alla iscrizione

Quindi seleziona il **questionario studente**



Perception to Go - Login

Please login to Perception To Go

User name:

Password:

Questionmark

www.questionmark.com

< Back Next > Exit Help

All'apertura del questionario studente ciascuno studente inserisce il

codice studente: numero progressivo registro di classe

Accesso ai questionari insegnanti

Ciascun docente di italiano e matematica inserisce

user name: codice classe

password: password scelta alla iscrizione



Quindi seleziona il questionario corrispondente alla materia **italiano** o **matematica** e all'anno

- 4° anno primaria
- 1° anno secondaria 1° grado
- 1° anno secondaria 2° grado
- 3° anno secondaria 2° grado

Le modalità di gestione della somministrazione informatica

Gestione della somministrazione informatica

- On-line: Portale - www.invalsi.it
- Off-line: Perception to Go

- ✦ Prima di procedere con lo svolgimento delle prove di apprendimento in modalità informatica è necessario accertarsi che **la data e l'ora** di sistema di ciascuna postazione utilizzata siano esatte.
- ✦ Le modalità di accesso alle prove differiscono in base alla modalità operativa adottata:
- ✦ chi svolge le prove in modalità *on-line* deve accedere all'area riservata del sito per la somministrazione informatica;
- ✦ chi svolge le prove in modalità *off-line*, deve effettuare la *sincronizzazione* del software locale con quello centrale. Questa è l'unica operazione che consente lo scambio di informazioni tra la singola postazione ed il database centrale.

Le modalità di gestione della somministrazione informatica

Gestione della somministrazione informatica

Il coordinatore scolastico qualche giorno prima della somministrazione deve compiere le seguenti operazioni su **ogni** computer che verrà utilizzato dagli studenti al fine di predisporre i laboratori:

1. installare Perception To GO (controllando prima che tutti i requisiti richiesti siano soddisfatti, compresa la presenza della versione corretta dell'MDAC e del software .Net);
2. aprire **Perception ToGo**;
3. inserire *user name* e *password*;
4. assicurarsi che **sia presente** il simbolo di spunta nella casella bianca posizionata centralmente sulla sinistra della finestra di dialogo;
5. premere "NEXT>" per visualizzare le prove disponibili;
6. selezionare il pulsante "Exit".

In questo modo le prove sono state prelevate dal server centrale dell'INValSI e memorizzata in locale.

Prima che uno studente del primo turno inizi la compilazione, il somministratore deve:

1. aprire **Perception ToGo**;
2. inserire *user name* e *password*;
3. assicurarsi che **non sia presente** il simbolo di spunta nella casella bianca posizionata centralmente sulla sinistra della finestra di dialogo;
4. premere "NEXT>" per visualizzare la prova disponibile;
5. aprire una prova di apprendimento, ad esempio, quella di italiano, e non impartire alcun altro comando.

Le stesse operazioni devono essere ripetute prima di ognuno dei quattro turni previsti in un laboratorio

Modalità di accesso alle prove di apprendimento

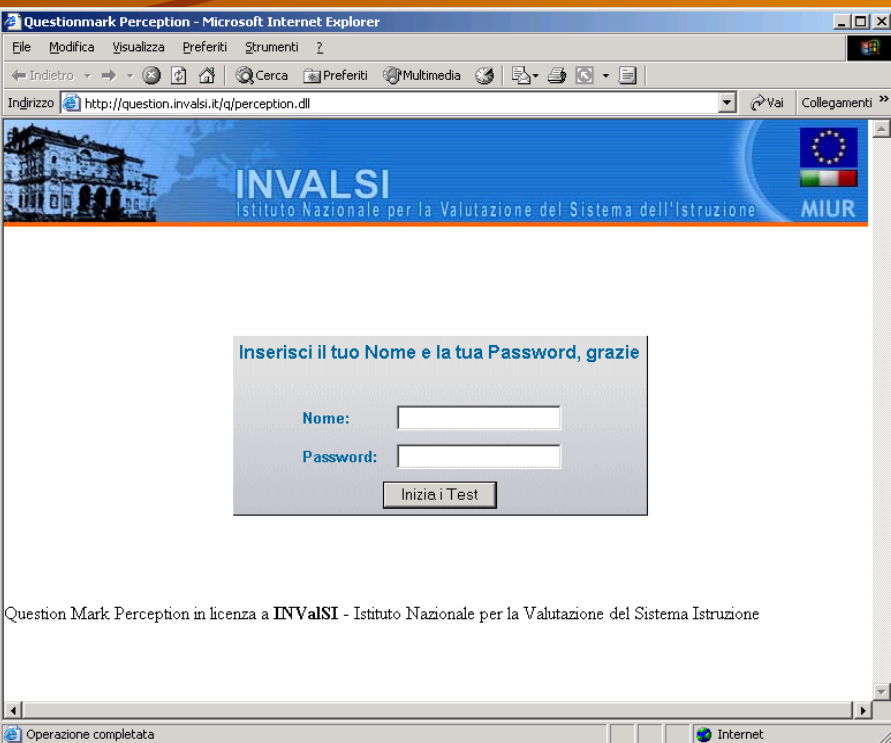
User name: Codice classe
assegnato dall'INVaISI

Password: password scelta
alla iscrizione

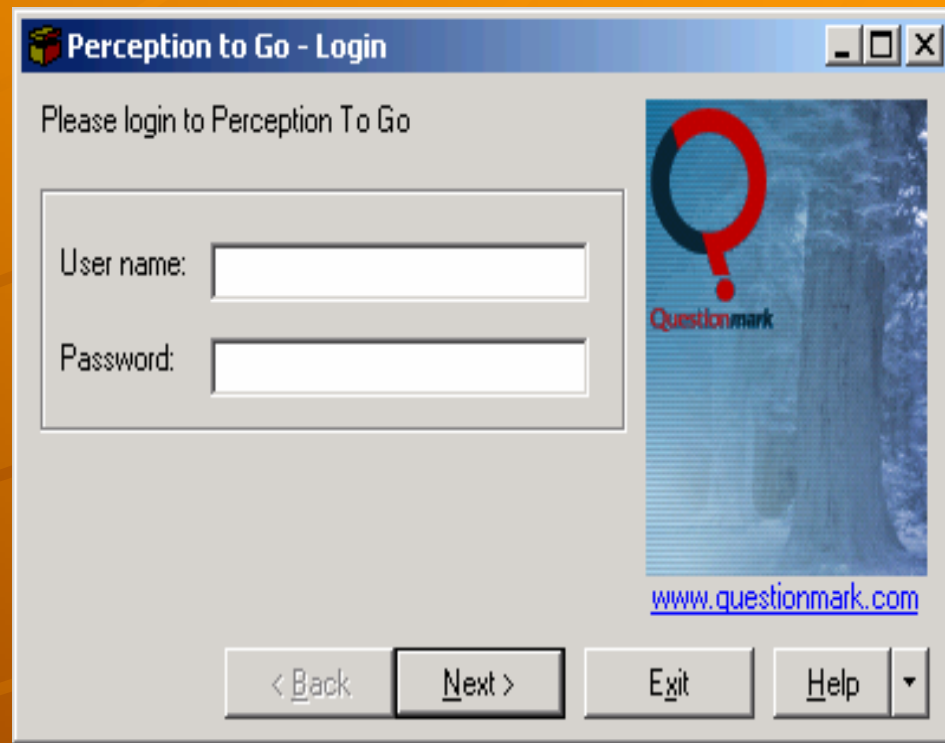
Aperta la prova di apprendimento ciascuno studente inserisce il
codice studente: numero progressivo registro di classe

Accesso

On-line

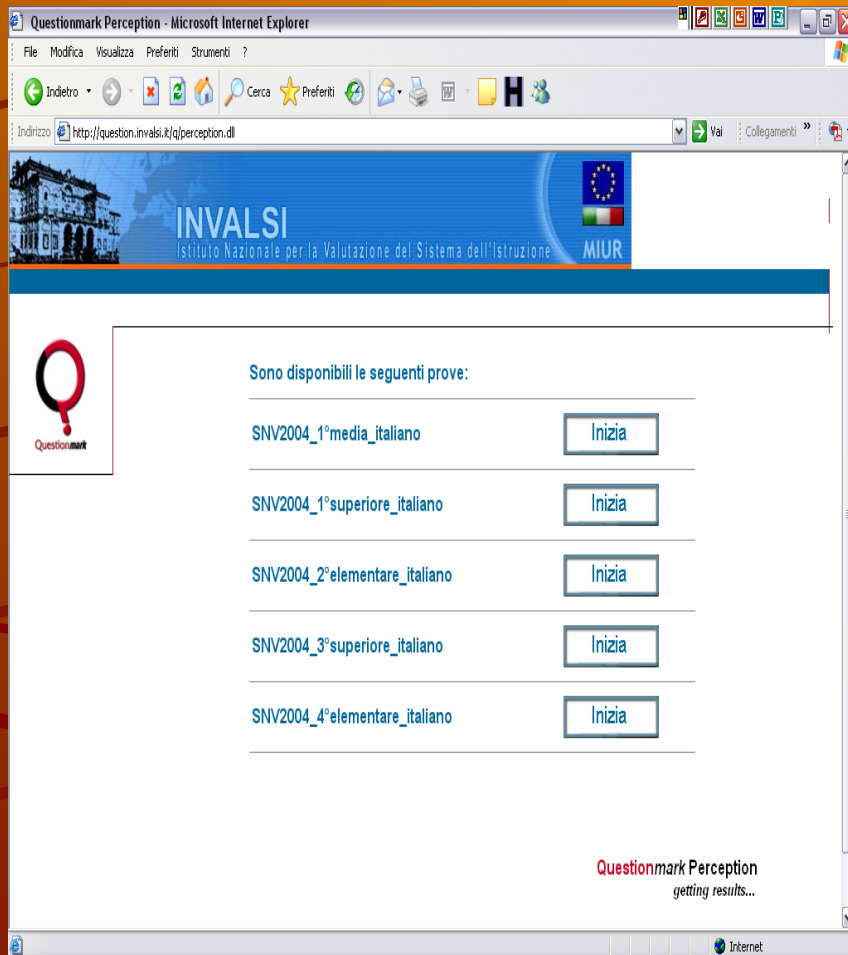


Off-line

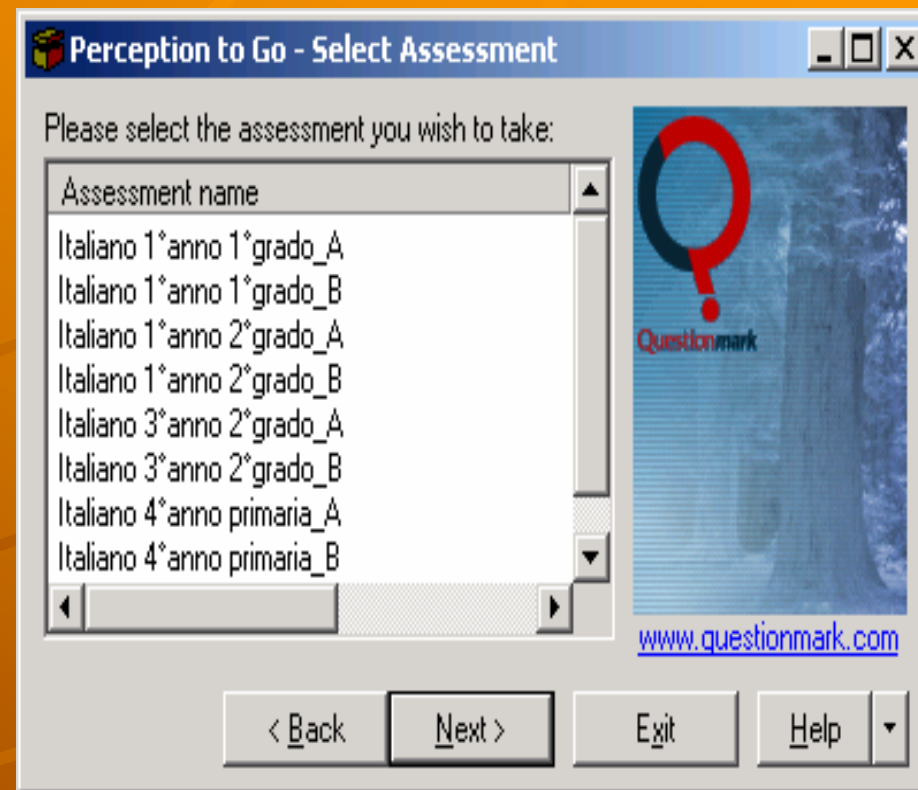


Simulazioni

On-line



Off-line



Se la classe sarà divisa in due gruppi ed effettuerà due turni, le prove di apprendimento saranno così distribuite:

1° turno: NOME PROVA_A

2° turno: NOME PROVA_B

Se la classe non sarà divisa in due gruppi la prova che dovrà compilare sarà

Nome prova_A

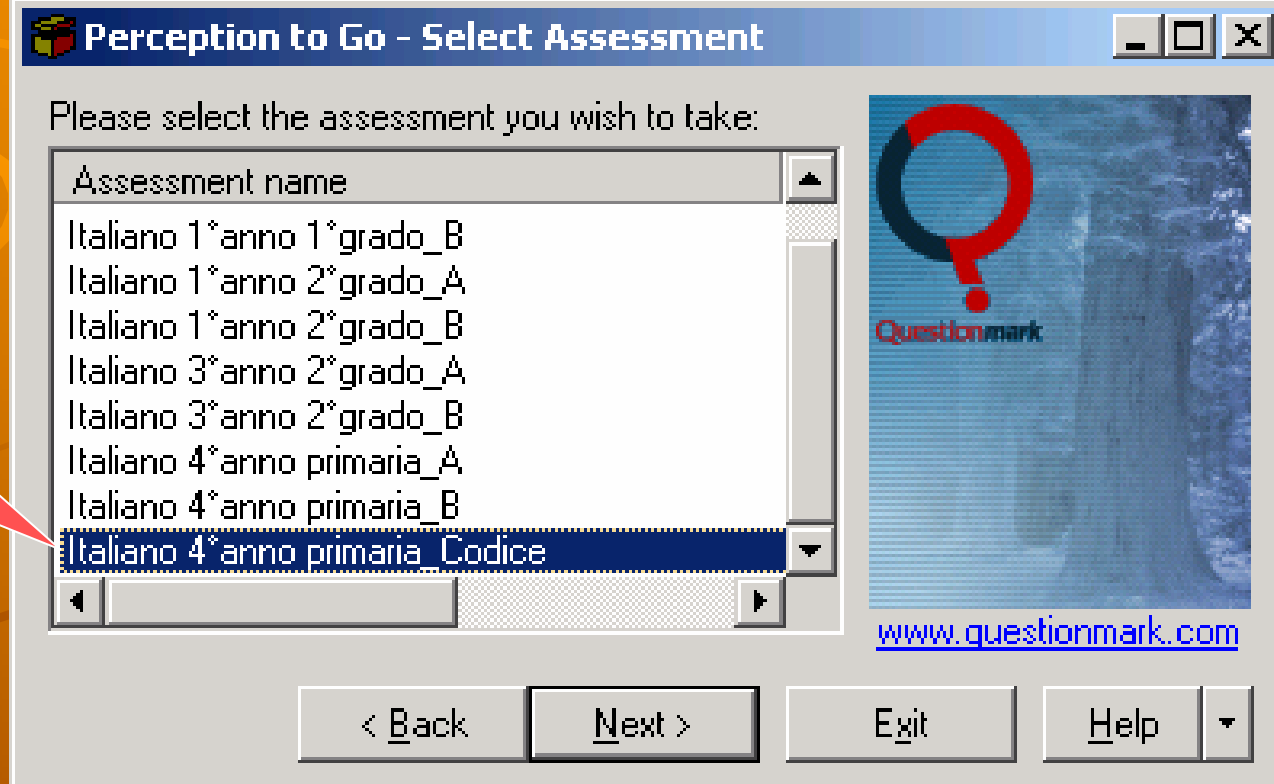
Codice per la compilazione delle prove

Le prove di apprendimento saranno visionabili **solo ed esclusivamente** previo inserimento di un **codice**. Tale codice, differente per ciascun ordine e grado, sarà reso pubblico, nell'apposita area riservata "Codici prove di apprendimento", dal giorno antecedente la data prevista per la compilazione della prova di ciascuna materia.

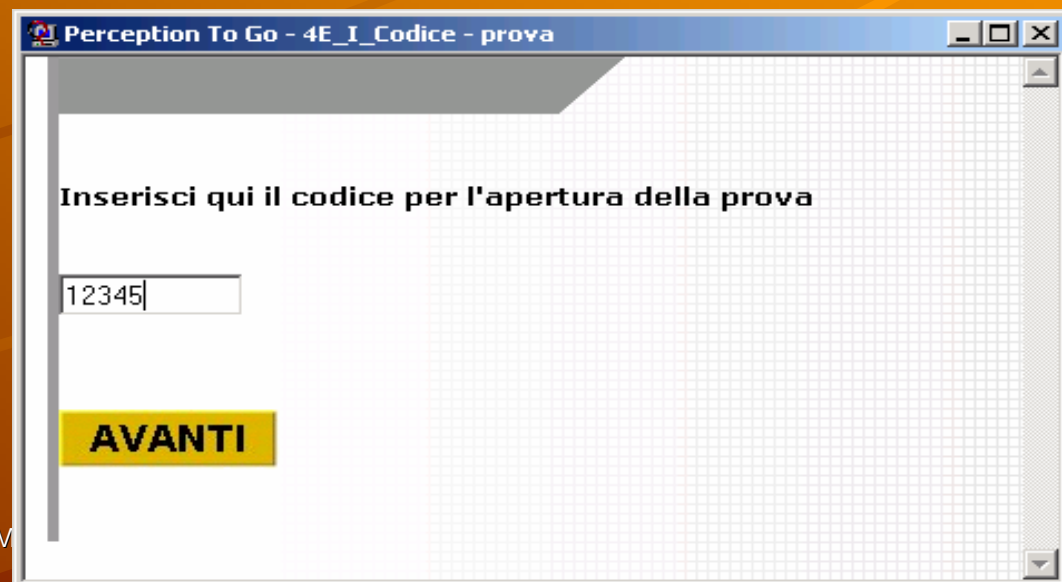


<http://snvinformatica.invalsi.it>
somministrazione informatica
[Codice di apertura prove](#)

Prova con il codice



Codice di apertura
prova: 12345

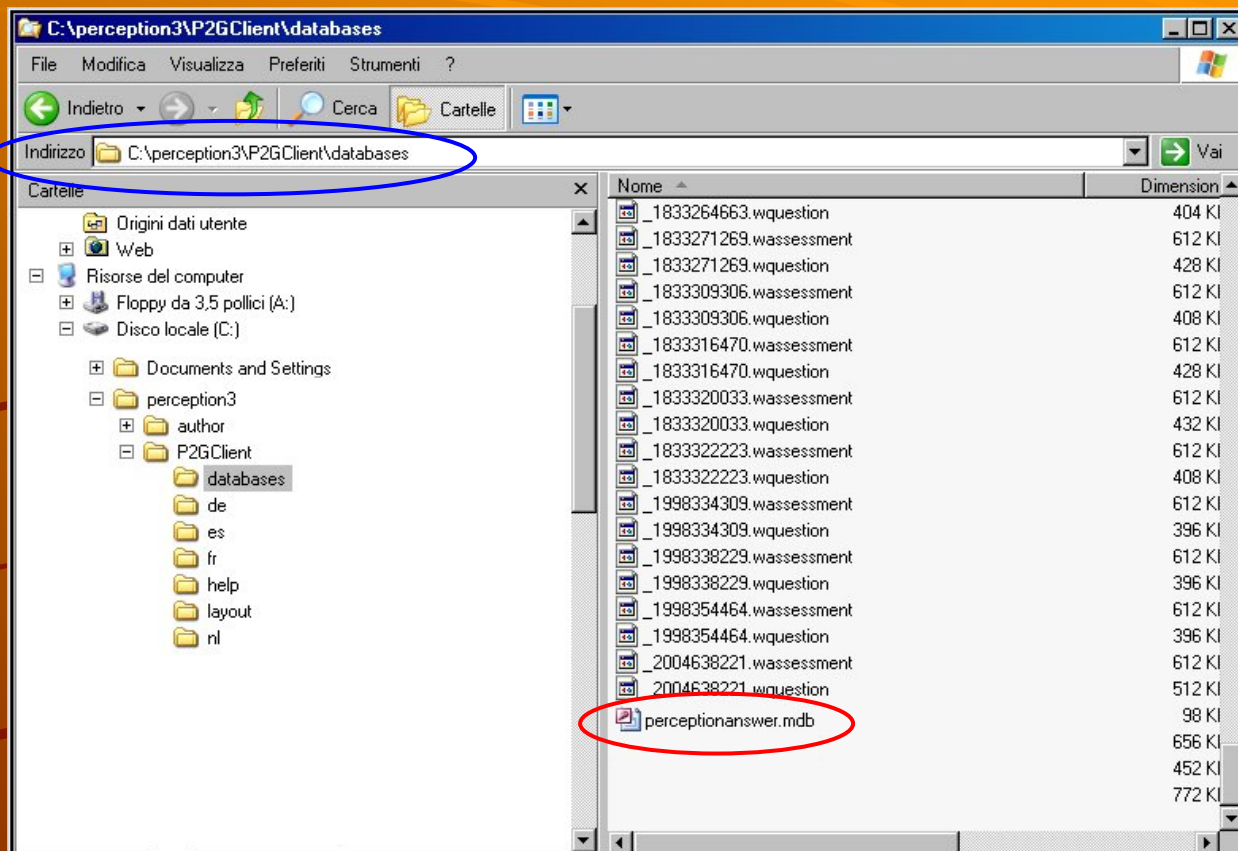


Attività conclusive: backup dei dati

Tutti i dati relativi e alle compilazioni delle prove e ai questionari degli studenti che risiedono su di una postazione, PC, sono registrati complessivamente all'interno di un database chiamato

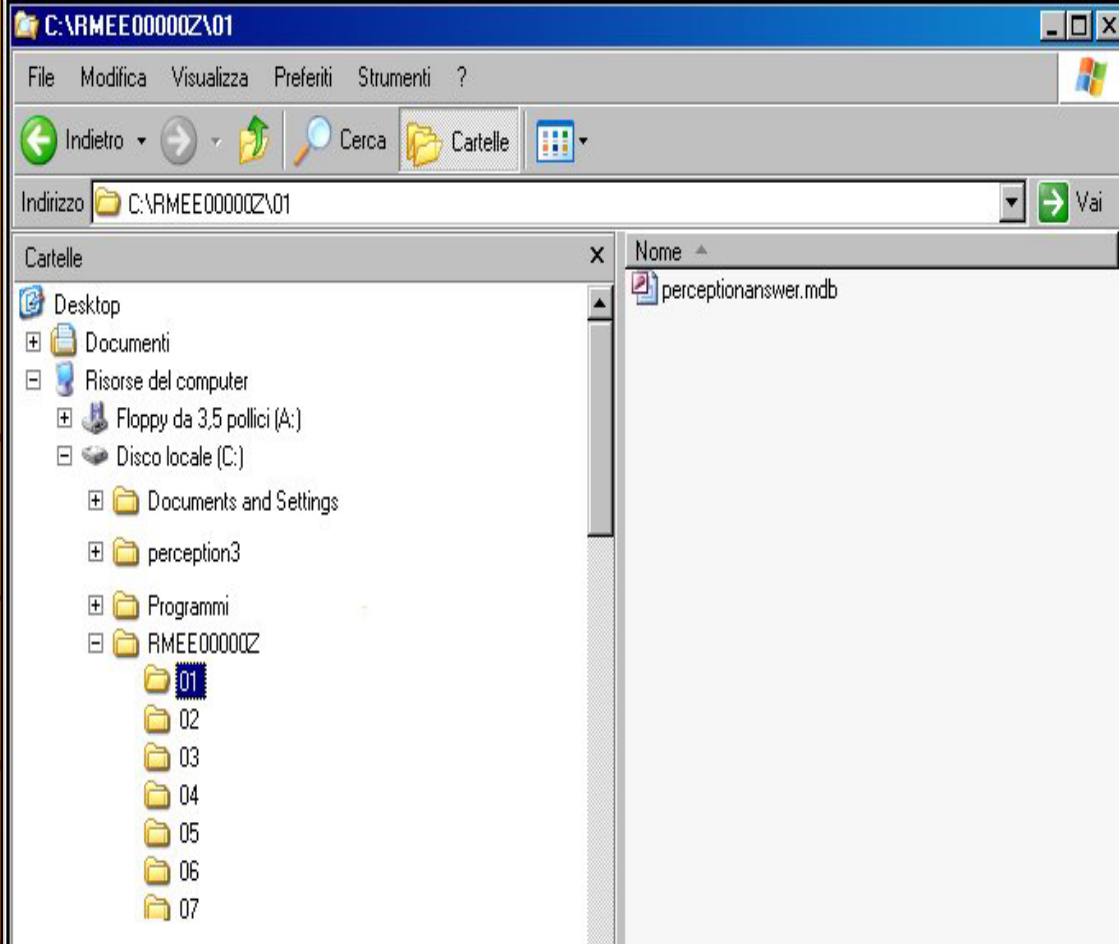
✦ **"perceptionanswer.mdb"**

presente nella sottocartella "databases" situata in C:\perception3\P2GClient (salvo personalizzazione della directory di installazione); è riportata una esemplificazione della struttura del file system realizzata tramite l'applicazione "Esplora risorse" che visualizza il database, evidenziato in rosso, e il percorso completo dove questo file è posizionato, evidenziato in blu, rispetto alla radice (disco C).



I file “perceptionanswer.mdb” contenuti in tutte le postazioni utilizzate per le compilazioni informatiche, hanno lo stesso nome. Si **predisporre una “struttura a cartelle”** per poter memorizzare tutti i file dello stesso nome e quindi conservarne una copia di backup. La struttura a cartelle si crea nel modo seguente:

1. individuare un PC su cui realizzare la struttura a cartelle;
2. sul PC individuato si crei la **cartella origine denominata con il “codice meccanografico”** con il quale l’Istituto si è registrato al SNV a.s. 2004/2005;
3. all’interno della cartella origine, creare tante cartelle quanti sono i PC dei laboratori, assegnando a ciascuna cartella come “nome” un numero progressivo



Terminata la creazione della struttura delle cartelle, è possibile procedere alla raccolta dei database posizionati sui PC utilizzati per le somministrazioni nel modo seguente:

- assegnare un numero progressivo ad ogni PC utilizzato per la somministrazione delle prove e dei questionari;
- **copiare** il database “perceptionanswer.mdb” contenuto in ciascun PC nella cartella nominata con il numero corrispettivo del PC.

Solo al termine dell’attuazione della procedura di backup è possibile inviare i risultati attivando nuovamente la sincronizzazione.

Per l’invio di tutti i risultati delle prove e dei questionari compilati su una postazione è sufficiente avviare una sola sincronizzazione: ogni volta che viene eseguita una sincronizzazione si effettua l’invio al server di **tutti** i dati presenti nel database sul computer. La sincronizzazione per l’invio dei risultati deve essere avviata su tutte le postazioni utilizzate dagli studenti per lo svolgimento delle prove e la compilazione dei questionari.

Indicazione della modalità di somministrazione informatica **entro 13 Novembre 2005.**
Compilazione elenchi classi e studenti **entro il 25 novembre 2005.**
Effettuazione delle attività di simulazione da parte delle istituzioni scolastiche (prove di laboratorio) **dal 15 ottobre al 15 novembre 2005**
Effettuazioni sincronizzazioni off-line scarico questionari **dal 14 novembre al 25 novembre 2005**
Effettuazione prelievo codice per sblocco delle prove **dal 26 novembre al 28 novembre 2005**
Effettuazione prove (tutte le modalità) **dal 28 novembre al 3 dicembre 2005**
Effettuazione sincronizzazioni off-line (reinvio prove) **dal 5 dicembre al 30 dicembre 2005**



<http://snvinformatica.invalsi.it>

Area: Gestione somministrazione informatica

Area: Attività e tempi



Il software per la somministrazione informatica

Somministrazione informatica - modalità *off-line*

Perception ToGo Client

distribuito da Mediadirect srl per Questionmark

Requisiti per l'installazione

- il **sistema operativo** deve essere: Windows 98 second edition, Windows NT (Service Pack 6 o 6a), Windows 2000, Windows ME o Windows XP;
- deve essere presente una versione di **Internet Explorer 5.01 o superiore**;
- viene richiesta la presenza dell'applicativo **.NET**;
- devono essere installati i driver ODBC contenuti nel pacchetto Microsoft Data Access Components (**MDAC** 2.5 Service Pack 2 o superiore).

Perception ToGo – CD installazione



INVALSI
Istituto Nazionale per la Valutazione del Sistema dell'Istruzione



MIUR



SV
On Line

Gestione somministrazione informatica

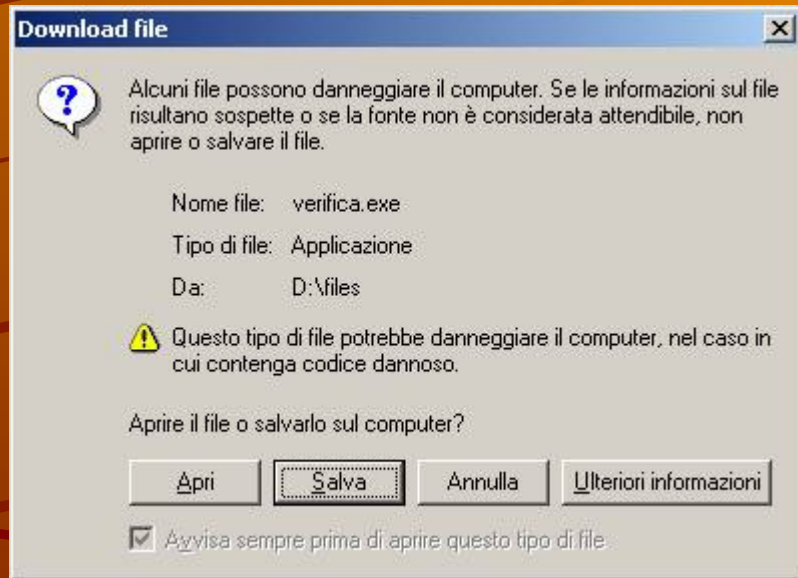
Anno scolastico 2004/2005



Servizio nazionale di valutazione
del sistema educativo di istruzione
e di formazione

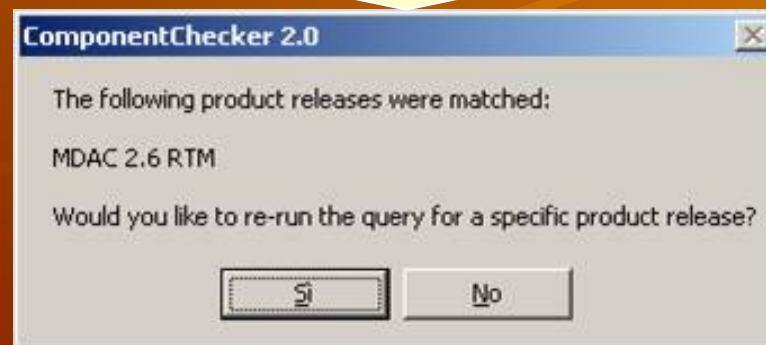
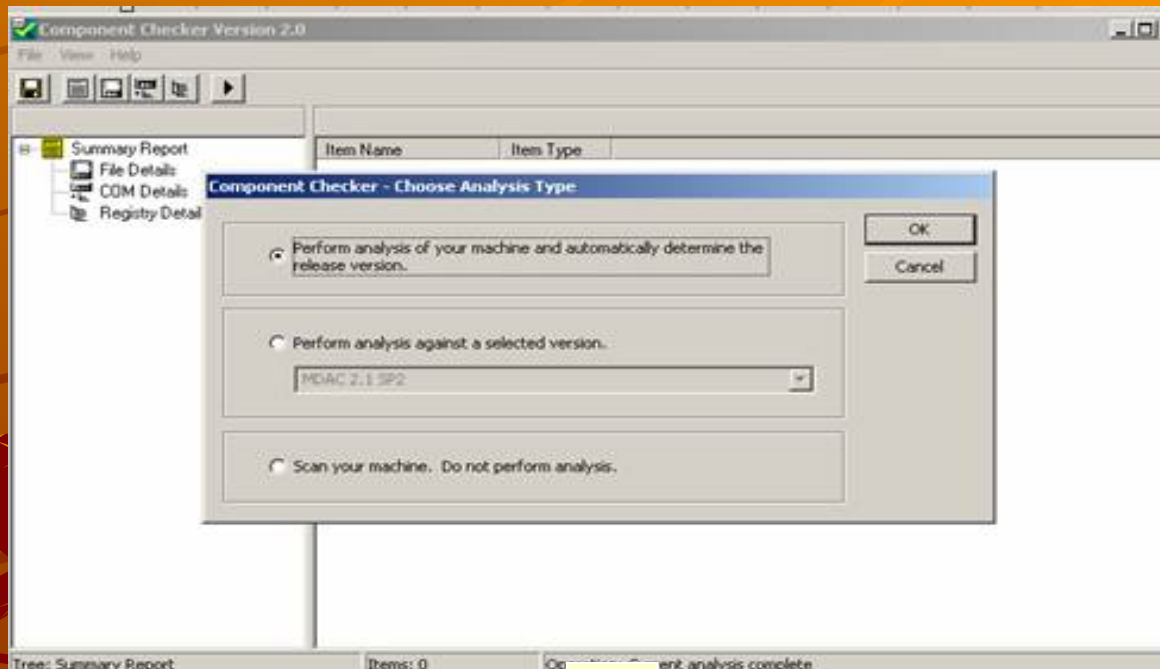
-  [Elenco classi e studenti](#)
-  [Verifica Mdac](#)
-  [Installa Mdac](#)
-  [DotNet 1](#)
-  [DotNet 2](#)
-  [Installa To Go](#)
-  [Files di configurazione](#)
-  [IE 5.5 SP1](#)
-  [IE 6.0 SP1](#)
-  [Manuale](#)

Perception ToGo – Verifica MDAC



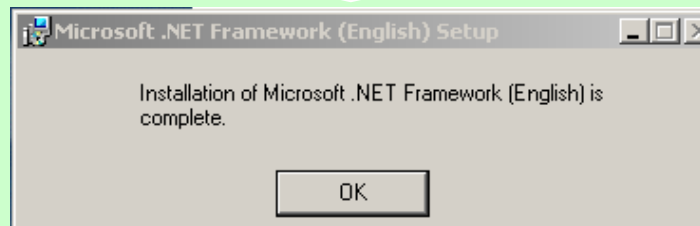
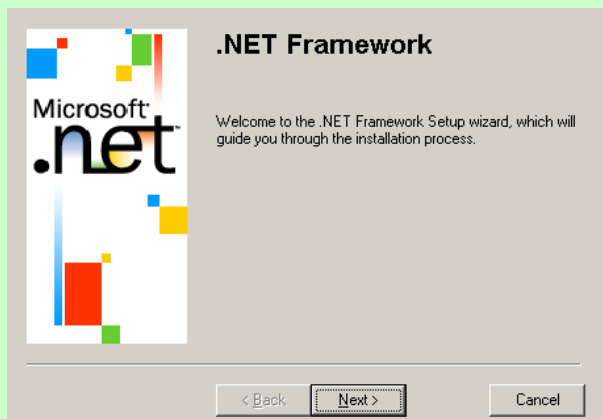
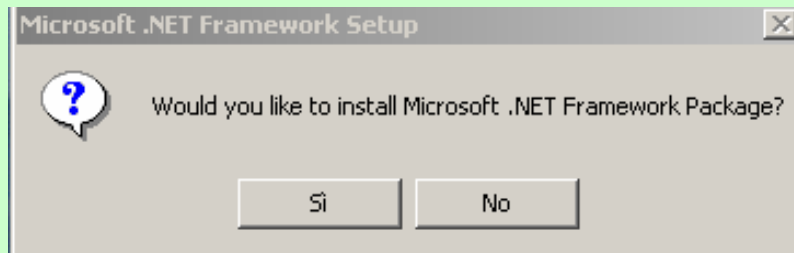
Perception ToGo – Verifica MDAC

Eseguire il programma cc.exe

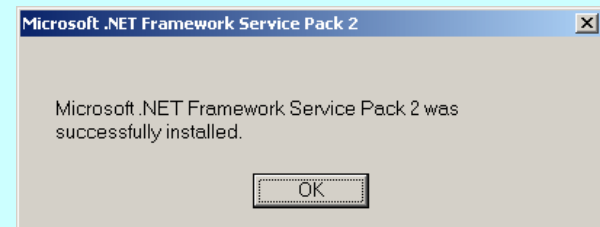
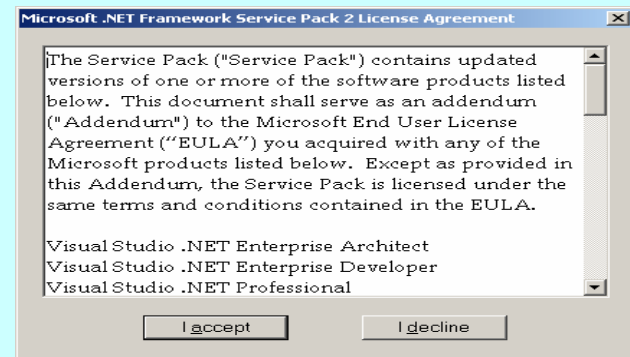
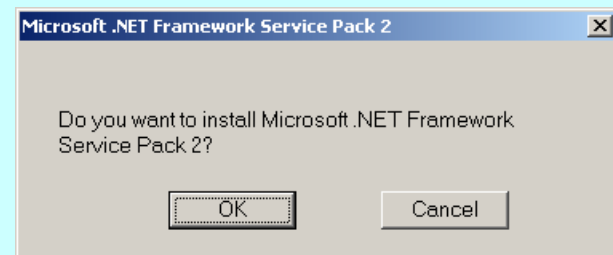


Perception ToGo – installazione .NET

Installazione .NET

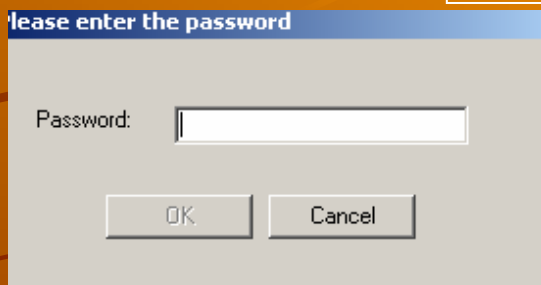


Installazione Service Pack 2



Perception ToGo – installazione ToGo

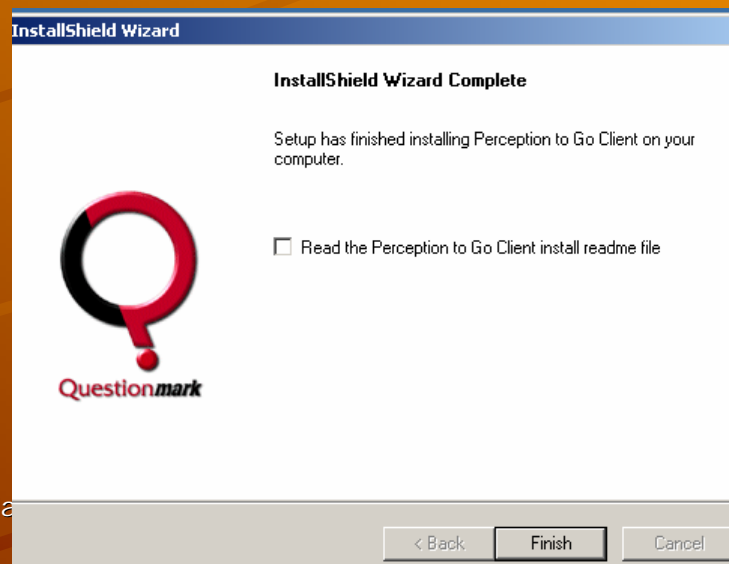
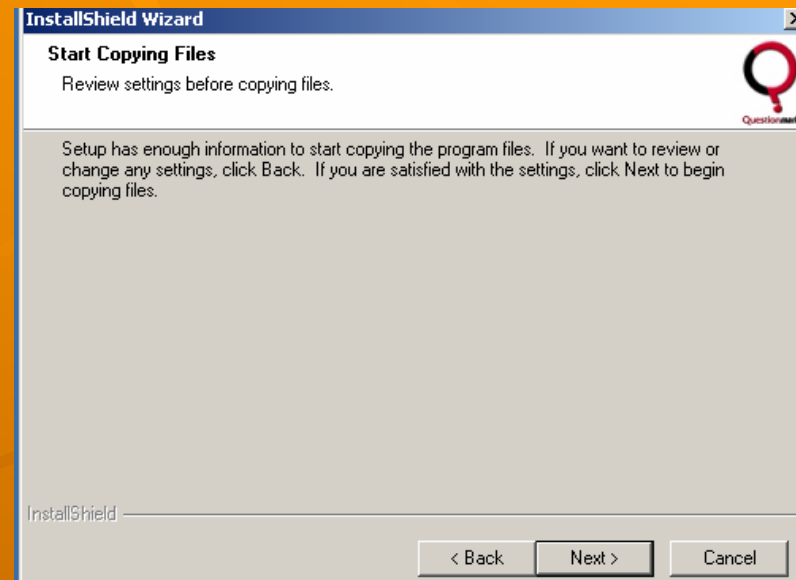
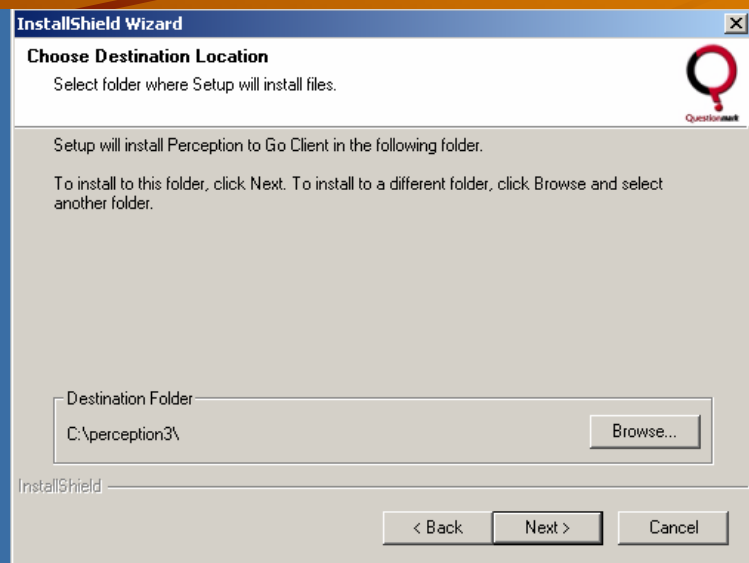
Eseguire il programma **p2gclient340.exe**



**Password:
p2g34**



Perception ToGo – installazione



Perception ToGo – configurazione

Posizionare il file di configurazione

P2Gclient.config

(togliere la spunta da sola lettura)

nella cartella:

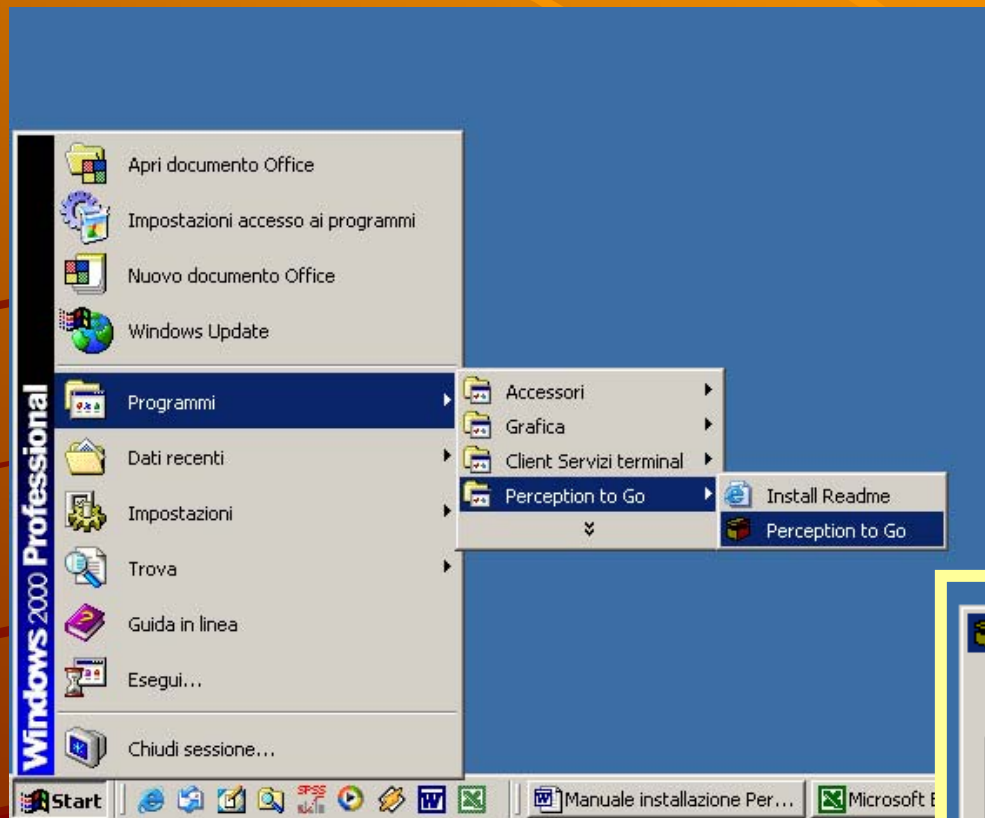
Perception3\P2GClient



Se il file di configurazione è stato posizionato correttamente, dopo aver avviato il programma Perception ToGo verrà **cancellato**, è necessario pertanto mantenerne una copia per eventuali successive installazioni

Perception ToGo – eseguire il programma

Prima di svolgere le prove o i questionari, è necessario accertarsi che la **data** e l'**ora** del PC siano esatte



Perception ToGo – Sincronizzazione

La **SINCRONIZZAZIONE** è l'operazione attraverso la quale avviene lo scambio di informazioni tra il Server INValSI e il PC dove si sono svolte le prove

Avvio del programma



Prendere visione del materiale a disposizione per l'utente

Chiusura del programma

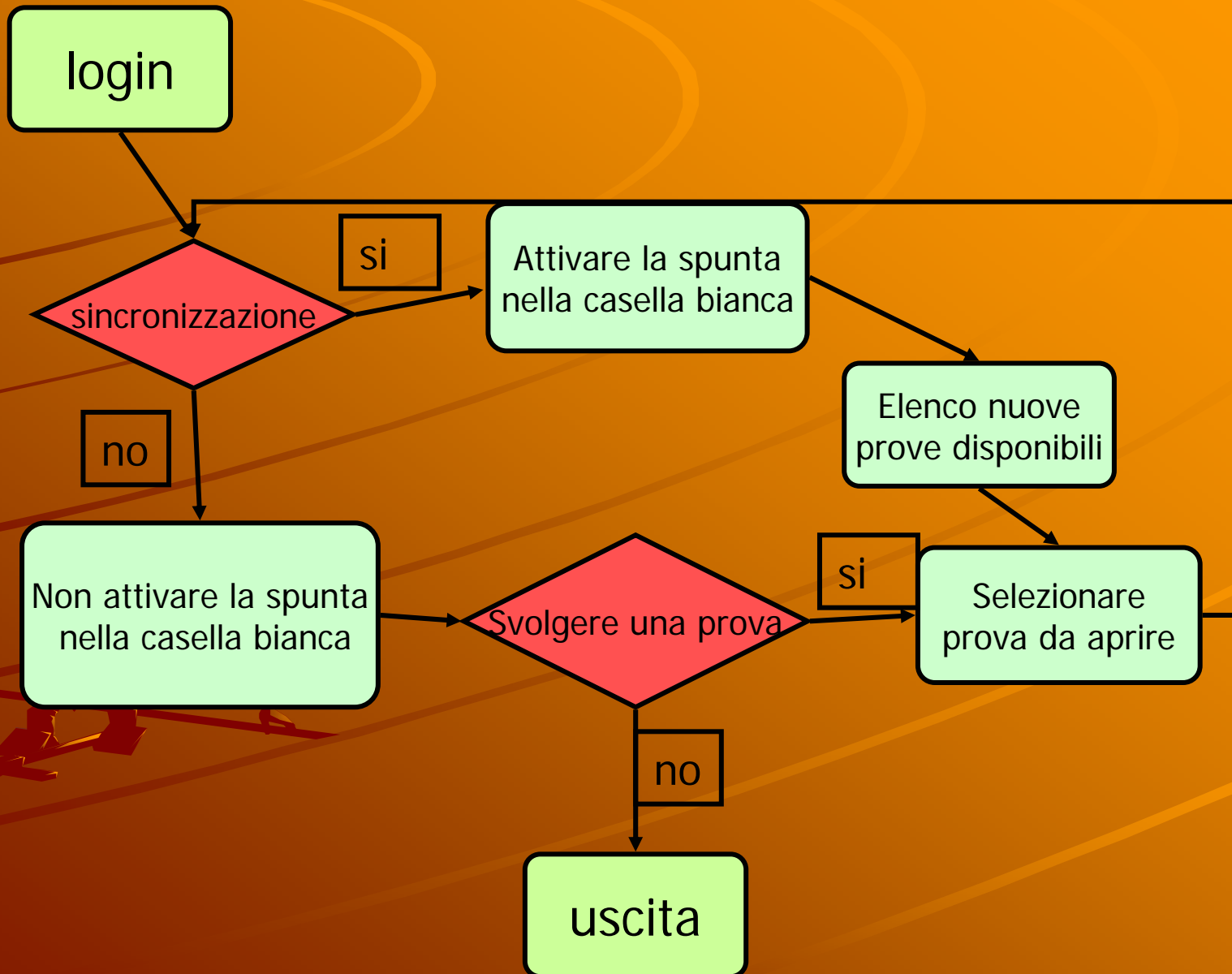


Inviare al Server i risultati delle prove compilate

Quando effettuare la sincronizzazione?

- Quando saranno rese disponibili le prove
- Al termine di tutte le somministrazioni per l'invio di TUTTI i risultati per ogni login e password utilizzata sul PC

Perception ToGo – il programma



Perception ToGo – problemi

Errori di sincronizzazione o apertura della prova



1. Controllare che login e password inseriti siano corretti
2. Posizionare nuovamente il file di configurazione nella sottocartella p2gclient e verificare che venga cancellato dopo l'avvio del programma

Tempi di installazione troppo lunghi



1. Installare i software aggiuntivi dal computer locale e non dalla rete
2. Aggiornare il software e l'hardware disponibili

Perception ToGo – problemi

Errore durante la sincronizzazione per l'invio dei risultati



1. Verificare che l'errore si presenta su tutte le macchine
2. Se almeno 1 macchina effettua correttamente la sincronizzazione, copiare il database con le risposte dal PC che non funziona sul PC funzionante ed avviare la sincronizzazione (ripetere per tutti i database creati)

C:\perception3\P2Gclient\databases**perceptionanswer.mdb**





